

平成29年3月県立高等学校卒業予定者の就職内定状況について

1 平成29年3月県立高等学校(全日制・定時制課程)卒業予定者の就職内定状況【1月末現在】

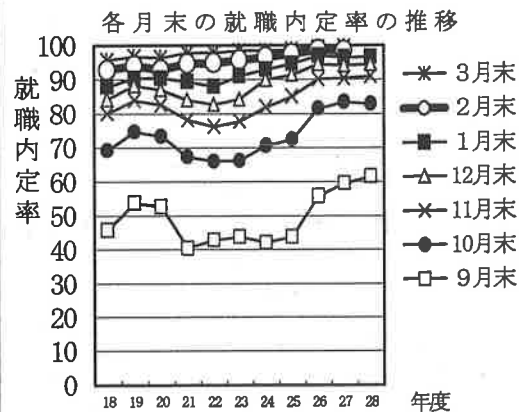
(県立高等学校 全日制・定時制課程)

(平成29年1月31日現在)

	卒業予定者数	就職希望者数			就職内定者数			就職未内定者(A-B)	平成28年度		平成28年1月末内定率%	平成27年1月末内定率%	平成26年1月末内定率%
		県内	県外	合計A	県内	県外	合計B		1月末	12月末			
全日制	9,071	1,650	444	2,094	1,604	440	2,044	50	97.6%	95.4%	97.3%	97.9%	95.7%
定時制	92	39	2	41	19	2	21	20	51.2%	50.0%	57.9%	62.5%	47.8%
男子	4,594	988	336	1,324	945	333	1,278	46	96.5%	93.9%	97.4%	97.3%	95.7%
女子	4,569	701	110	811	678	109	787	24	97.0%	95.5%	95.3%	96.7%	93.1%
合計	9,163	1,689	446	2,135	1,623	442	2,065	70	96.7%	94.5%	96.6%	97.1%	94.7%
昨年度	(9,359)	(1,727)	(412)	(2,139)	(1,668)	(398)	(2,066)	(73)				+0.1	

2 県立高等学校(全日制・定時制課程)卒業予定者の就職内定率の推移

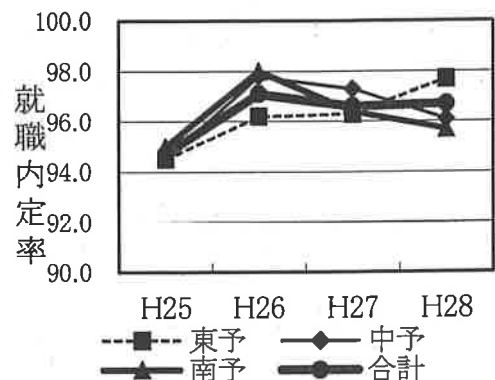
年度	就職内定率(%)						
	3月末	2月末	1月末	12月末	11月末	10月末	9月末
28			96.7 (+0.1)	94.5 (+0.3)	91.1 (+0.6)	83.0 (-0.5)	61.6 (+2.1)
27	99.8	98.5	96.6	94.2	90.5	83.5	59.5
26	99.5	98.8	97.1	94.5	90.2	81.6	55.7
25	98.9	97.6	94.7	91.5	85.1	72.4	43.9
24	98.5	96.6	93.0	90.0	82.0	70.6	42.2
23	98.5	95.8	91.2	84.3	77.7	66.3	43.9
22	98.0	94.9	88.1	82.8	76.2	66.1	42.9
21	97.9	94.7	89.5	84.1	78.1	67.4	40.5
20	96.5	92.9	90.6	87.1	82.7	73.4	52.7
19	96.8	94.2	90.5	88.3	84.0	74.7	53.8
18	95.8	92.8	88.0	84.2	80.1	69.3	45.9



3 県立高等学校(全日制・定時制課程)地域別就職内定率の推移【各年度1月末現在】

就職内定率
(上段:内定率、下段:内定者数)

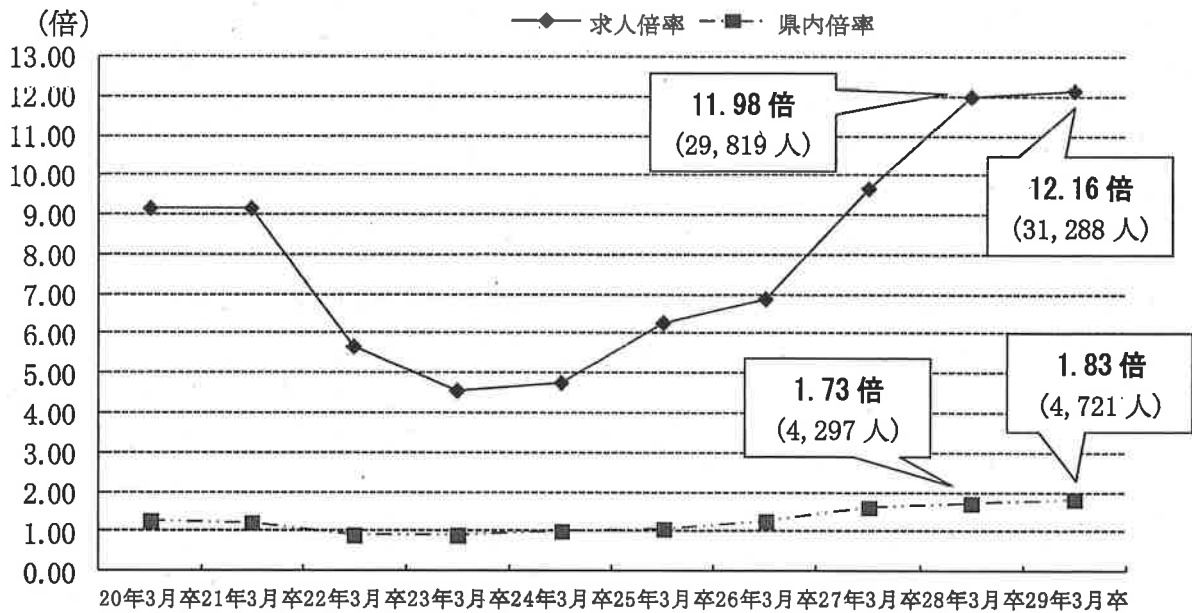
年度	H25	H26	H27	H28
東予	94.5 882	96.2 936	96.3 930	(+1.4) 97.7 970
中予	94.5 555	97.8 526	97.3 571	(-1.2) 96.1 535
南予	95.0 574	98.0 531	96.4 565	(-0.7) 95.7 560
合計	94.7 2,011	97.1 1,993	96.6 2,066	(+0.1) 96.7 2,065



注 東予：四国中央市、新居浜市、西条市、今治市、越智郡
中予：松山市、東温市、伊予市、伊予郡、上浮穴郡
南予：大洲市、喜多郡、八幡浜市、西宇和郡、西予市、宇和島市、北宇和郡、南宇和郡

4 年度別求人倍率の推移（愛媛県）【各年度12月末現在】

<愛媛労働局調査>



	20年3月卒	21年3月卒	22年3月卒	23年3月卒	24年3月卒	25年3月卒	26年3月卒	27年3月卒	28年3月卒	29年3月卒
全求人倍率	9.16	9.16	5.68	4.54	4.77	6.27	6.87	9.67	11.98	12.16
県内求人倍率	1.27	1.21	0.90	0.92	1.04	1.05	1.26	1.63	1.73	1.83

注1 「全求人倍率」は、県下8公共職業安定所で受理した求人及び各学校で受け付けた県外求人を含算した求人数に対する倍率

2 「県内求人倍率」は、県下8公共職業安定所が県内企業等から受理した求人数に対する倍率

5 県内求人数（県下8公共職業安定所が県内企業等から受理した求人数）及び県内求人倍率の推移

<愛媛労働局調査>

	卒業年次	7月末	8月末	9月末	10月末	11月末	12月末	1月末	2月末	3月末
県内求人数	28	4,118	4,365	4,516	4,634	4,681	4,721			
	27	3,637	3,919	4,090	4,201	4,242	4,297	4,337	4,355	4,363
求人倍率	28	1.51	1.67	1.72	1.79	1.81	1.83			
	27	1.38	1.57	1.64	1.69	1.71	1.73	1.75	1.77	1.77

差 (28-27) 0.13 0.10 0.08 0.10 0.10 0.10

平成28年度 県及び県教育委員会における高校生の就職支援策

1 愛媛県高等学校就職問題検討会議

平成28年5月27日(金)、新規高等学校卒業者の就職機会を確保するとともに、愛媛県の状況等を踏まえた就職支援・職業紹介が円滑に推進されるよう、下記の関係機関における連携体制を確立し、必要な事項の検討・協議等を行うこととしている。

【関係機関】 愛媛労働局 愛媛県商工会議所連合会 愛媛県進路指導研究会ほか教育関係団体
愛媛県 愛媛県教育委員会

【主な協議題】

- 平成28年3月高等学校卒業者の状況
- 新規高等学校卒業者の支援策等
- 就職慣行に関する申合せ
- 県内就職希望に対応した求人確保対策
- 早期離職防止のための方策 等について

【県内就職希望者に対応した求人確保対策についての申合せ事項】

(1) 県内求人の確保

- 学卒ジョブサポーター、就職支援アドバイザー等を活用した求人開拓
- 校長、労働局等幹部自らが事業所等を訪問しての求人開拓
- 経済団体に対する求人要請、並びに県内企業事業主への求人要請文の送付

(2) 生徒の社会的・職業的自立に向けた実践力を育成するための支援

- 企業関係者及び保護者等を含む就職対策委員会の設置
- 雇用のミスマッチを解消するため、応募前職場見学会やハローワーク主催の1、2年生を対象とした「地元企業の高校内説明会」の開催
- 職場でのコミュニケーション能力を高めるためのビジネスマナー講座の開催

(3) 関係機関と連携した就職未内定者に対する支援

- 新卒者就職応援本部において関係機関の連携による総力を挙げた就職支援
- 保護者宛て啓発文の送付

2 事業主宛ての求人要請

- (1) 平成28年5月に、知事、教育長、愛媛労働局長連名による求人要請を、県内の従業員5人以上の事業所(県内約10,000社)に対し送付
- (2) 平成28年11月に、知事、教育長、愛媛労働局長連名による求人要請を、従業員30人以上規模の雇用保険適用事業所(県内約2,000社)に送付

3 新卒者就職応援本部への参画

【構成機関】 経済団体関係者、労働組合、大学等関係者、高校関係者(愛媛県高等学校長協会就職対策専門委員会、愛媛県私立中学高等学校連合会会長)、行政関係者(労働局・ハローワーク、経済労働部管理局长、高校教育課長、私学文書課長)

【実施内容】 ○ 平成28年3月新規学校卒業者の就職状況
○ 平成29年3月新規学校卒業予定者等の就職支援策
○ 事業主団体等への支援事業の周知・啓発
○ 事業主団体への採用拡大の要請 等

【本部会議】 第1回 5月16日(月) 第2回 11月30日(水)

4 保護者宛て啓発文の配付

就職希望生徒の保護者に対して、就職支援策等について周知を図り、就職希望生徒の早期の就職決定を促すため、愛媛労働局との連携の下、啓発文(労働局長、教育長連名)を作成し、就職希望者のうち、未決定者の保護者に配付。2月配布。

5 就職活動支援員(県立)の配置

- (1) 趣 旨 現在の高校生を取り巻く厳しい就職状況から、高校生の就職を支援するため、企業等での豊富な経験を有する人材を、就職希望の多い高校に就職支援アドバイザーとして配置し、企業開拓や就職相談等きめ細かい就職支援を行う。
- (2) 配置校(県立18校) 土居、新居浜工業、新居浜商業、西条農業、小松、東予、今治南、今治工業、北条、松山南(定)、松山工業、松山商業、東温、伊予農業、大洲農業、八幡浜工業、吉田、北宇和
- (3) 業務内容 ①職業安定所等と連携した就職先の企業開拓業務 ②就職相談に関する業務
③面接指導等の就職指導に関する業務

6 ジョブカフェ愛work(県若年者就職支援センター)と連携した就職支援

平成16年7月16日、若年者向け就職支援施設「ジョブカフェ愛work(県若年者就職支援センター)」を松山市湊町三丁目の商業ビル「GET!」内に設置。高等学校と連携し、高校生を対象に就職相談、職業適性診断等を行うとともに、合同就職面接会を実施するなど、就業意識の形成や職業情報の提供を行っている。

- (1) 生徒向け出前講座
県内の高等学校に講師を派遣し、生徒対象のキャリア教育セミナーを開催
- (2) 保護者向けリーフレットの配布
生徒が直面する就職活動の現状と理解促進のため役立ててもらうために、「親だからできる子どものシューカツサポートガイド」を作成し、県下の各高等学校の保護者に配布した。
- (3) 生徒向けリーフレットの配布
愛媛県内のスゴ技企業を紹介する生徒向けの「未来がキラリ☆スゴ技BOOK」を作成し、各校に配布した。

7 キャリア教育の取組

(1) 高校卒業者職場定着促進事業(高校生キャリア形成事業(H25~27))

ア 目的 本県における、高校卒業後3年以内の離職率が約45%を超え、全国平均に比べて高いことから、高等学校在学中のキャリア教育の充実を図るとともに、卒業後1年間に重点的なフォローを行うことにより、離職率の低減を図る。

イ 実施校 高校生地域産業担い手育成事業の実施校6校を除く全日制高校50校

ウ 実施内容

- (ア) 就業状況アンケート、教職員による事業所訪問
- (イ) 企業関係者及び保護者等を含む就職対策委員会の設置
- (ロ) 地域企業でのインターンシップの実施
- (ハ) 職場でのコミュニケーション能力を高めるためのビジネスマナー講座
- (ニ) 雇用のミスマッチを解消するための高校生向け企業説明会・職場見学会の実施

(2) 次代を担う地域産業技術者育成事業

ア 目的 工業科設置校において、地域の企業への理解を深める取組や、企業と連携した生徒の実践的な取組などを実施して、企業とのマッチングを推進し、地域産業を担うことのできる工業技術者の育成を図る。

イ 実施校 県内工業科設置校6校

ウ 実施内容

- (ア) マッチングに向けた地域での取組(企業との連携の強化を図る取組)
・企業と工業高校生のマッチングフェア(各校) ・マッチング推進アドバイザーの活用
- (イ) マッチングに向けた教職員の取組(企業への理解を深める取組)
・優れた技術力を有する企業の訪問 ・未開拓の県内企業等の訪問
・教職員による「次代を担う人材育成推進会議」の実施
- (ロ) マッチングに向けた生徒の取組(企業と連携した実践的な取組)
・企業技術者等による「匠の技教室」 ・インターンシップ、デュアルシステム
・最先端技術等に触れる体験型企業研修 ・生徒体験発表会 等

エ 研究成果発表会