

**平成 22 年度全国体力・運動能力、運動習慣等調査
愛媛県の結果について**

平成 23 年 3 月

愛媛県教育委員会

【調査の概要】

1．調査の目的

- (1) 子どもの体力が低下している状況にかんがみ、国が全国的な子どもの体力の状況を把握・分析することにより、子どもの体力の向上に係る施策の成果と課題を検証し、その改善を図る。
- (2) 各教育委員会、学校が全国的な状況との関係において自らの子どもの体力の向上に係る施策の成果と課題を把握し、その改善を図るとともに、そのような取組みを通じて、子どもの体力向上に関する継続的な検証改善サイクルを確立する。
- (3) 各学校が各児童生徒の体力や運動習慣、生活習慣、食習慣を把握し、学校における体育・健康に関する指導などの改善に役立てる。

2．調査の対象学年

小学校第 5 学年、特別支援学校小学部第 5 学年

中学校第 2 学年、中等教育学校第 2 学年、特別支援学校中学部第 2 学年

3．調査事項

(1) 児童生徒に関する調査

実技に関する調査(以下「実技調査」という。)

測定方法は新体力テストと同様

ア 小学校(8種目)

握力、上体起こし、長座体前屈、反復横跳び、20mシャトルラン、50m走、立ち幅跳び、ソフトボール投げ

イ 中学校(8種目)

握力、上体起こし、長座体前屈、反復横跳び、持久走又は20mシャトルラン、50m走、立ち幅跳び、ソフトボール投げ

質問紙調査

運動習慣、生活習慣、食習慣に関する質問紙調査(以下「児童生徒質問紙調査」という。)

(2) 学校に関する質問紙調査

子どもの体力向上に係る地域・家庭等との連携及び特別活動等に関する質問紙調査(以下「学校質問紙調査」という。)

4．調査期間

(1) 実技調査 平成 22 年 4 月～ 7 月末

(2) 質問紙調査 平成 22 年 5 月～ 7 月末

5. 調査校数

小学校 83 校（抽出）

中学校 34 校（抽出）

6. 調査対象

小学校第 5 学年 : 男子 1,527人 女子 1,515人

中学校第 2 学年 : 男子 1,504人 女子 1,475人

【調査結果】

体格調査における全国平均との比較及び、前年度、前々年度平均との比較

本県の小学5年生及び中学2年生は若干小柄であるものの、全国平均とほぼ同じ体格である。
 身長は、前年度、前々年度平均をわずかに下回った。
 肥満・痩身傾向でない児童生徒の出現率は、小学5年生女子以外は全国平均及び前年度平均と比べてわずかに下回った。

	小5男		小5女		中2男		中2女	
	国	県	国	県	国	県	国	県
身長(cm)	138.76	138.24	140.17	139.51	159.72	159.06	154.93	154.17
体重(kg)	34.07	33.82	34.13	33.73	48.89	48.7	46.99	46.67
座高(cm)	74.87	74.57	75.87	75.56	84.42	84.29	83.45	83.21
肥満・痩身傾向でない児童生徒の出現率(%)	87.5	86.9	89.5	89.6	89.9	89.3	88.9	88.6

	小5男			小5女			中2男			中2女		
	H20	H21	H22	H20	H21	H22	H20	H21	H22	H20	H21	H22
身長(cm)	138.39	138.32	138.24	139.59	139.61	139.51	159.42	159.09	159.06	154.57	154.33	154.17
体重(kg)	33.94	33.74	33.82	33.84	33.65	33.73	48.73	48.42	48.70	47.34	47.00	46.67
座高(cm)	74.79	74.68	74.57	75.68	75.58	75.56	84.16	84.01	84.29	83.06	83.16	83.21
肥満・痩身傾向でない児童生徒の出現率(%)	86.50	88.10	86.90	89.50	89.60	89.60	90.10	90.30	89.30	88.40	90.00	88.60

- 1 実技調査における種目別 全国平均との比較及び前々年度平均、前年度平均との比較

体力合計点(それぞれの調査項目の結果を10段階で得点化したものの合計点)

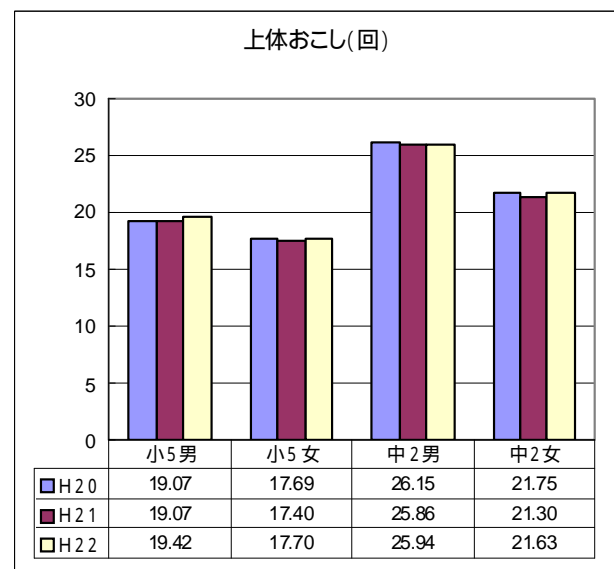
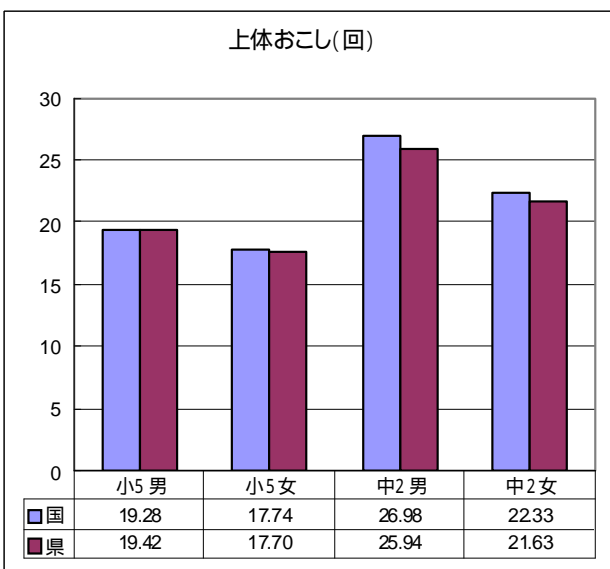
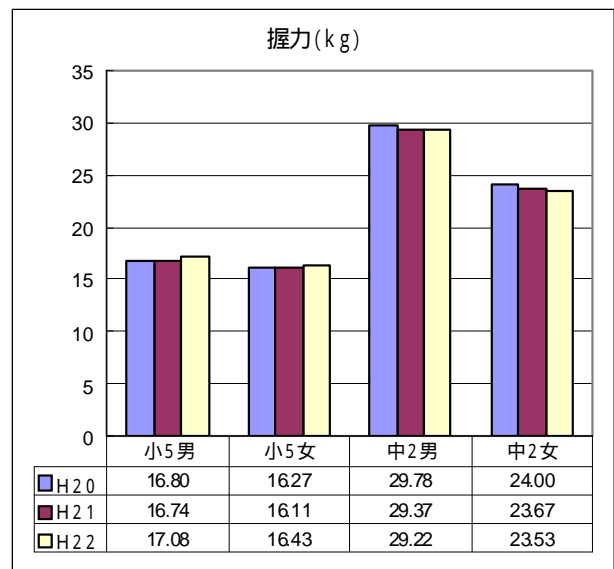
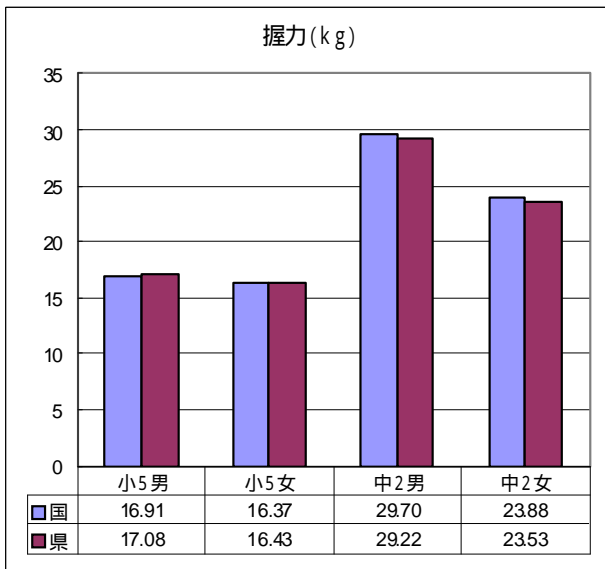
- ・小学5年生は、男女とも全国平均をわずかに上回り、中学2年生は、男女とも全国平均をわずかに下回った。
- ・小学5年生・中学2年生ともに、前年度平均を上回った。

調査種目別

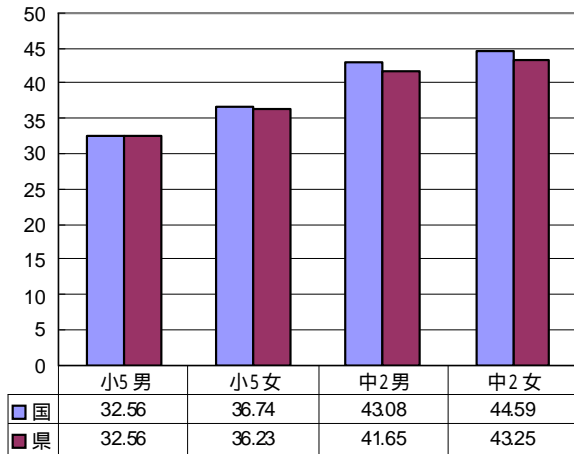
- ・20mシャトルラン及び持久走(中学生のみ実施)については、小学5年生・中学2年生ともに、3年連続して全国平均を上回った。
- ・小学5年生男子については、長座体前屈、50m走、ソフトボール投げ以外の全ての種目で全国平均を上回った。
- ・小学5年生女子は、50m走以外の全ての種目について、前年度平均を上回った。
- ・ソフト(ハンド)ボール投げについては、小学5年生・中学2年生ともに全国平均を下回った。

総合評価

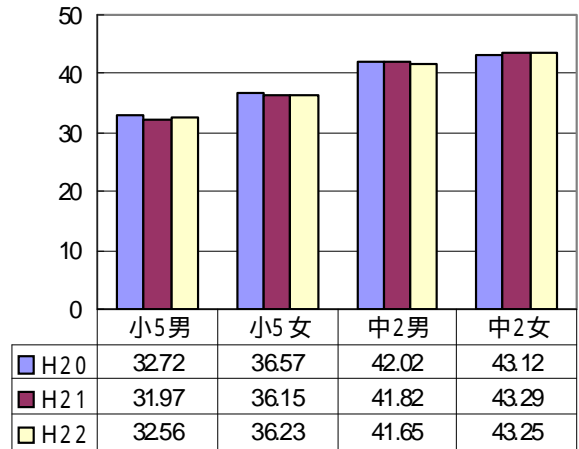
- ・小学5年生は、上位であるAとBの合計が全国平均を上回り、下位であるDとEの合計が全国平均を下回った。
- ・小学5年生及び中学2年生ともに、AとBの合計が前年度平均を上回り、DとEの合計が前年度平均を下回った。



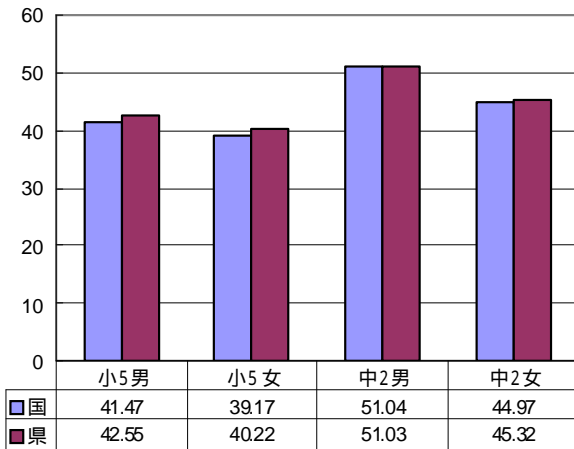
長座体前屈(cm)



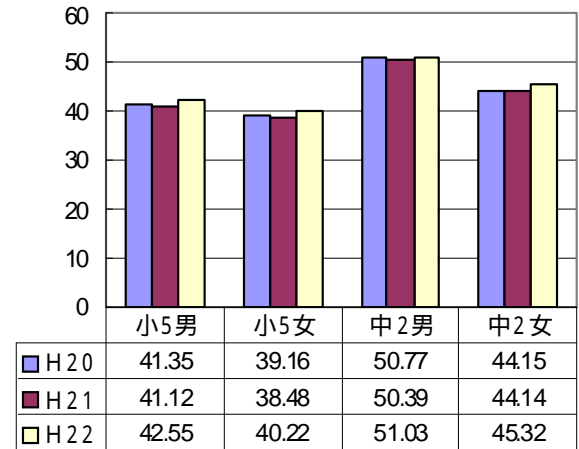
長座体前屈(cm)



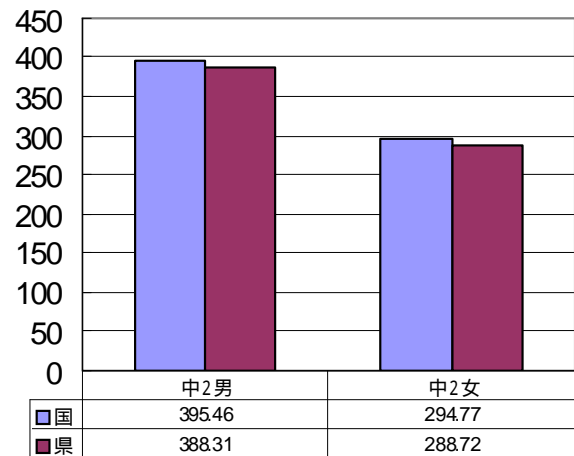
反復横跳び(回)



反復横跳び(回)

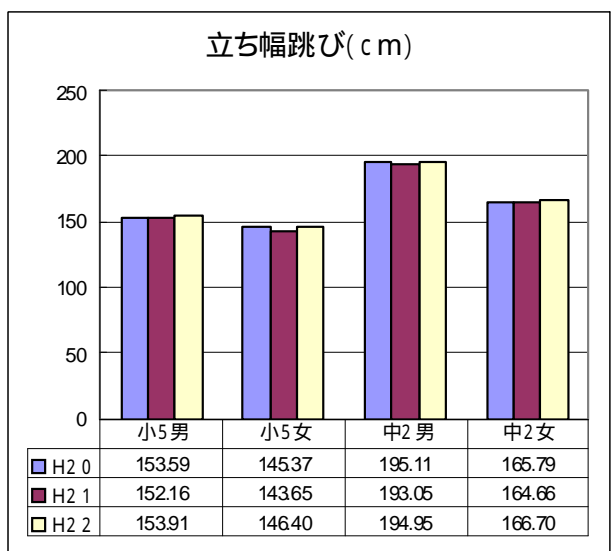
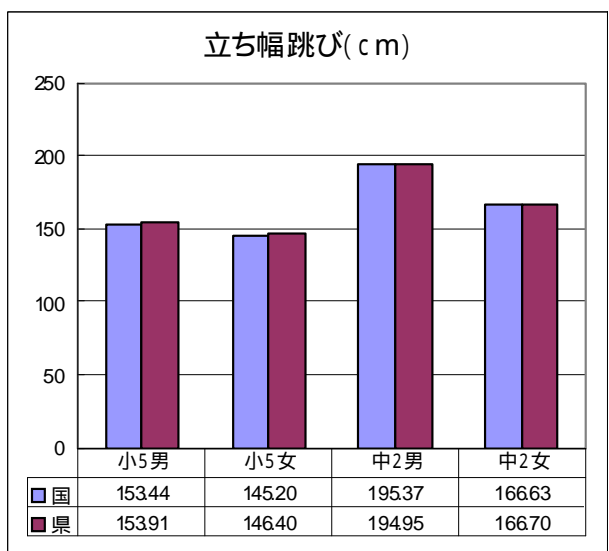
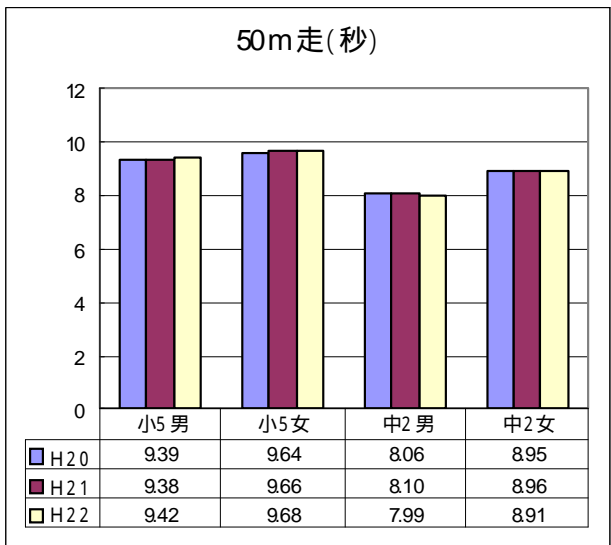
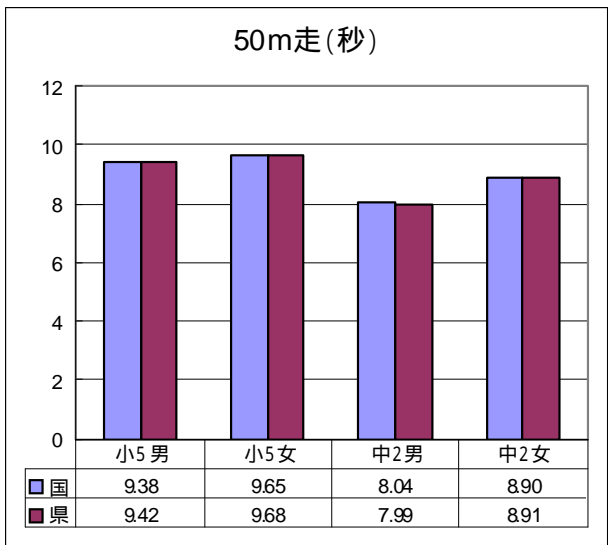
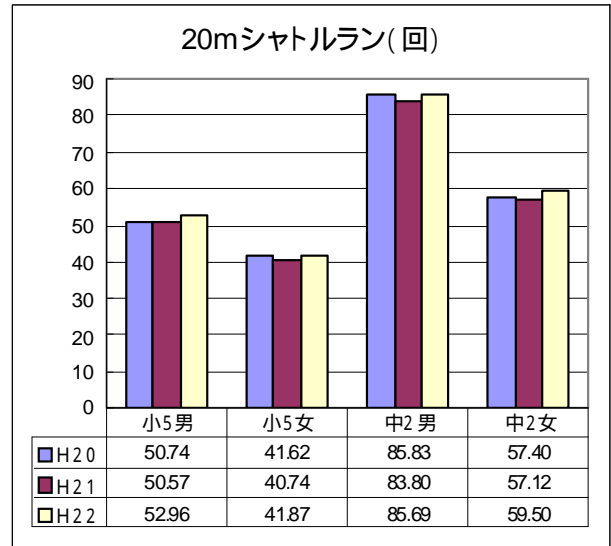
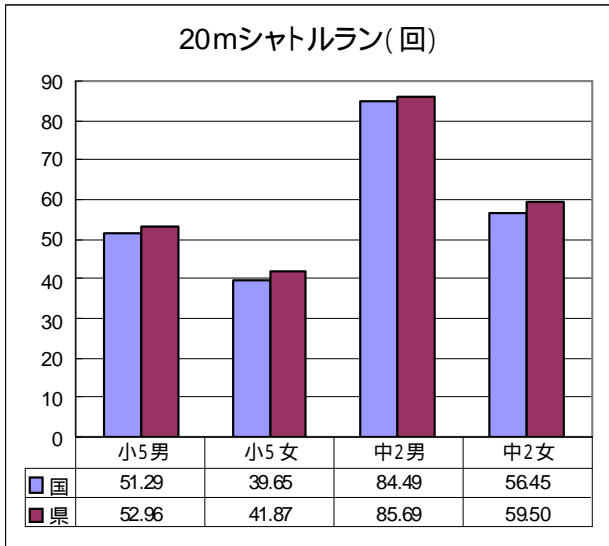


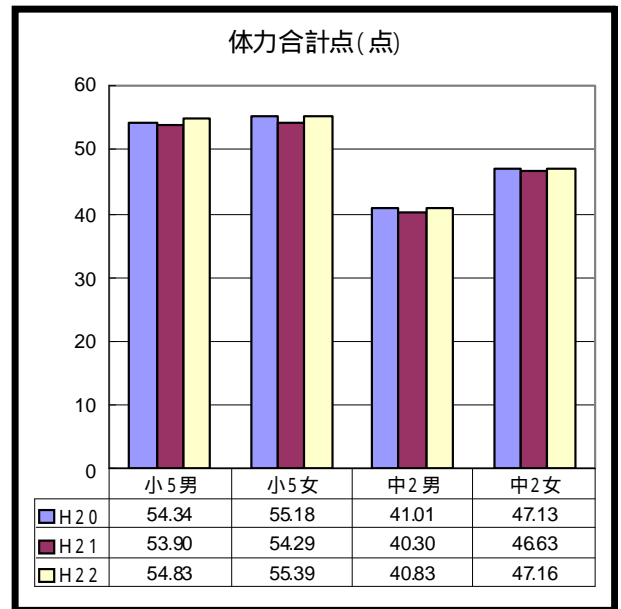
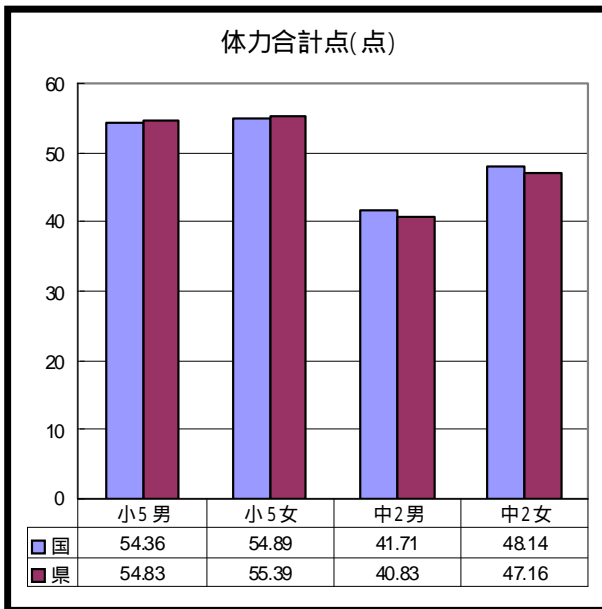
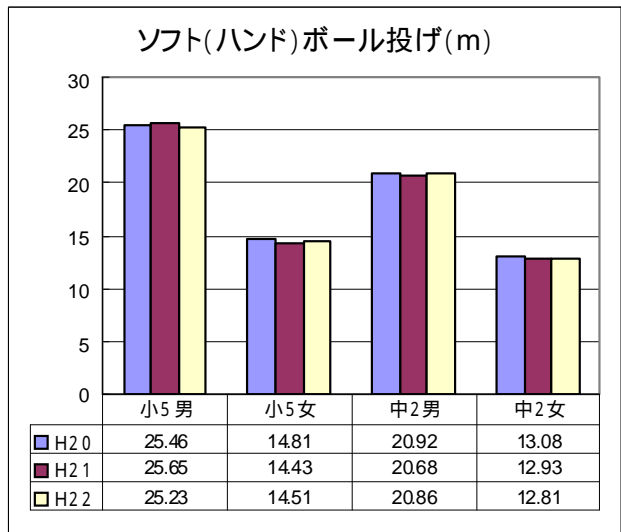
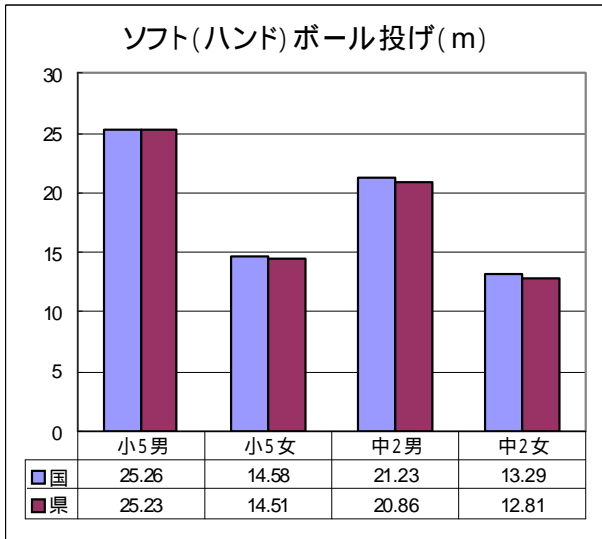
持久走(秒)



持久走(秒)



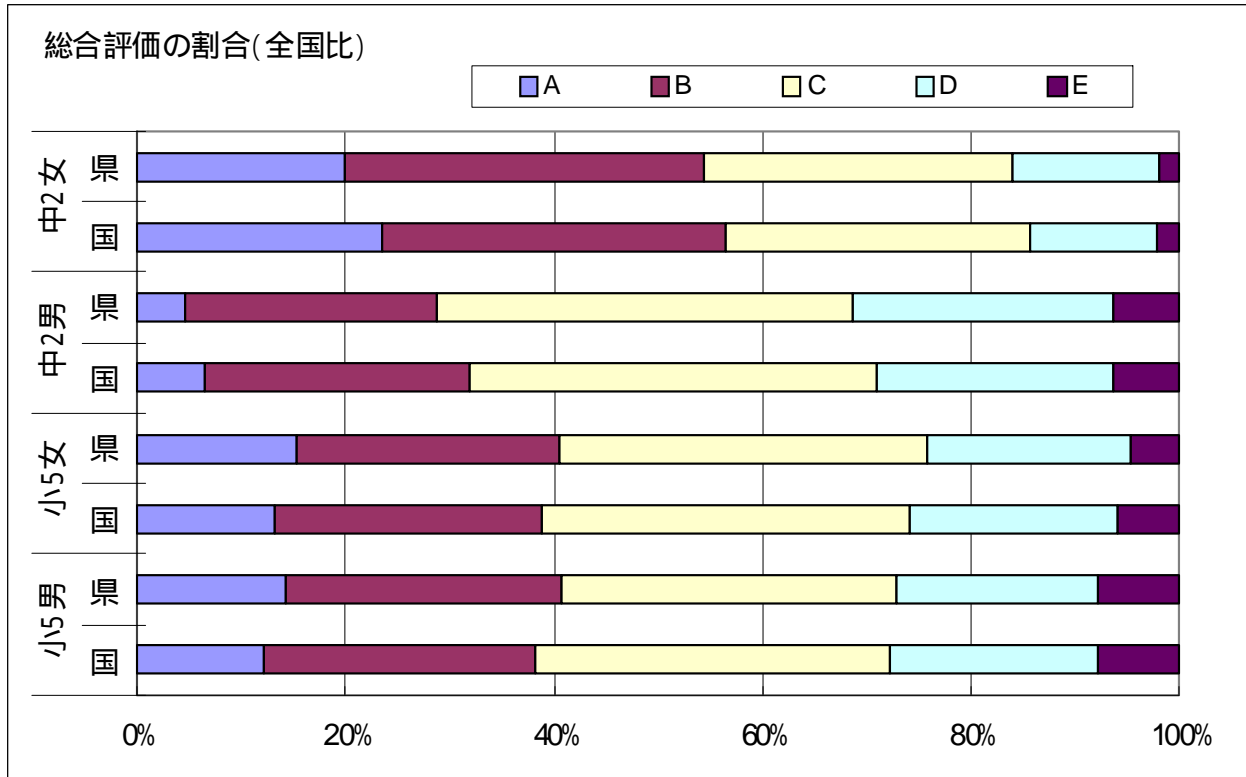




- 2 実技調査における総合評価の割合

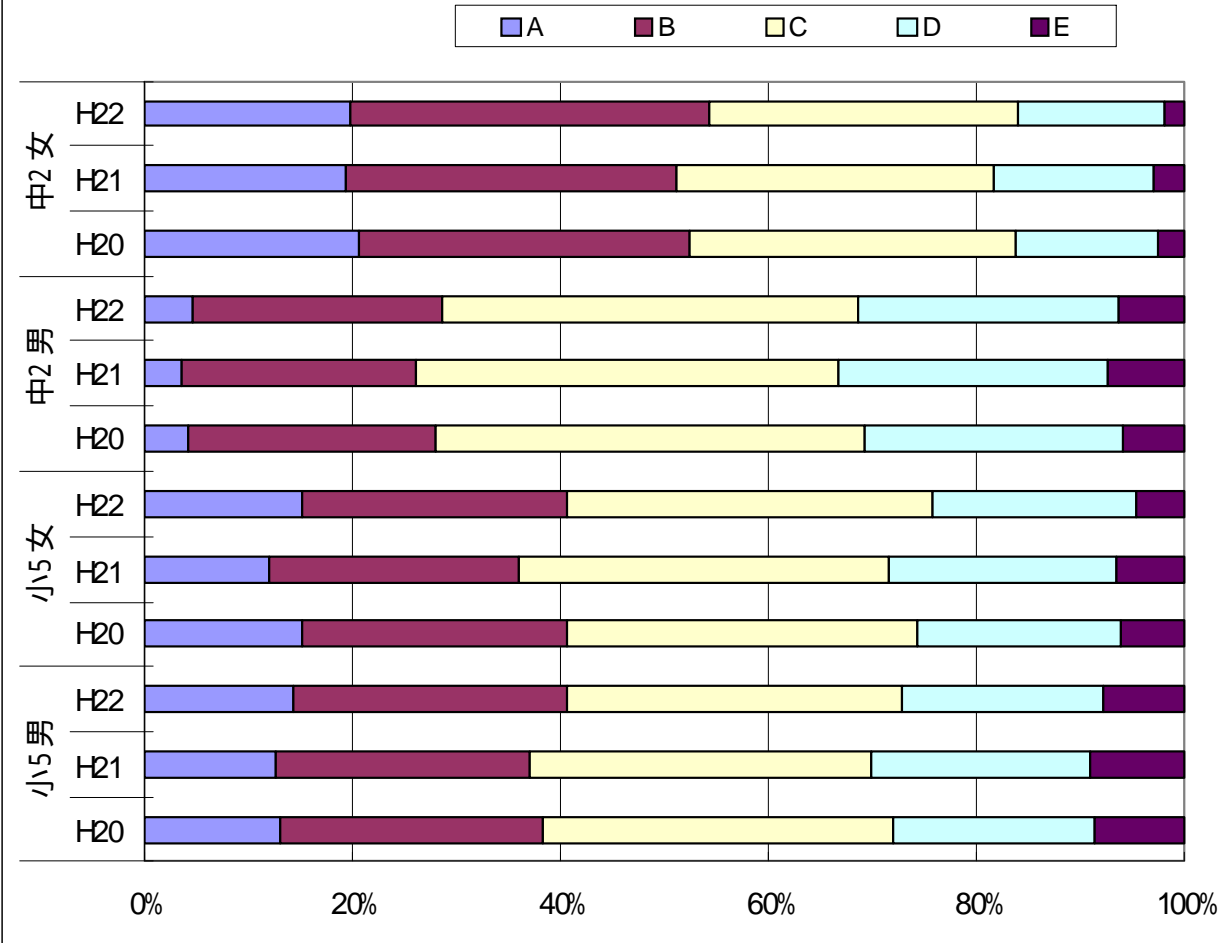
総合評価	小5男		小5女		中2男		中2女	
	国	県	国	県	国	県	国	県
A	12.2	14.3	13.1	15.2	6.5	4.6	23.4	19.9
B	25.9	26.4	25.8	25.4	25.5	24.1	33.1	34.4
C	34.2	32.1	35.3	35.2	38.9	39.9	29.2	29.7
D	20.0	19.5	19.8	19.6	22.8	25.0	12.1	14.0
E	7.7	7.7	6.0	4.6	6.3	6.4	2.2	2.0

総合評価:体力合計点の高いほうからABCDEの5段階で評価したもの。

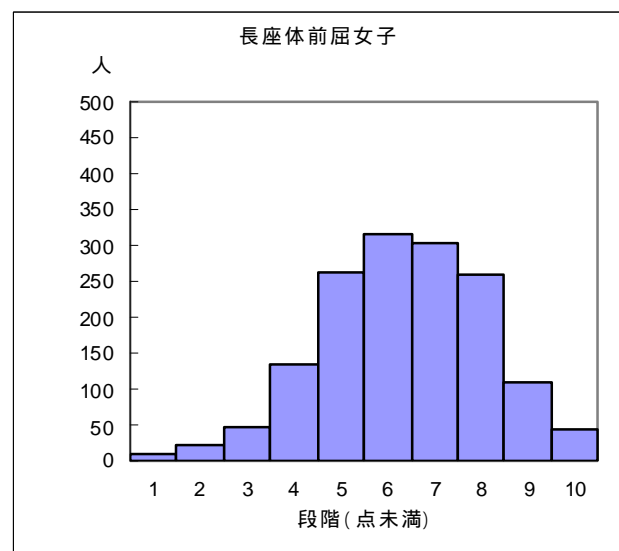
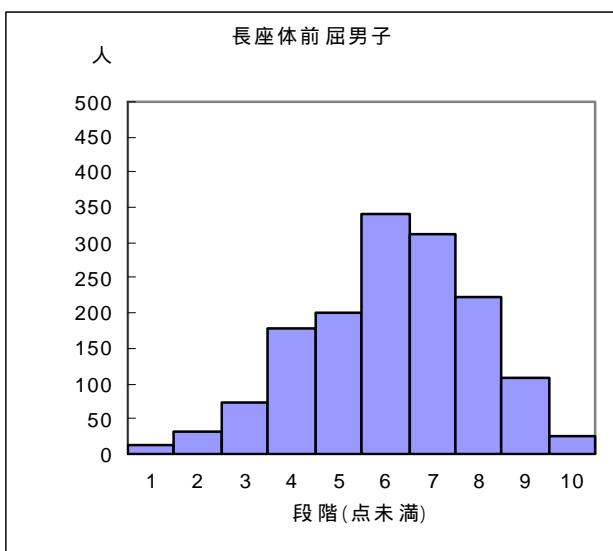
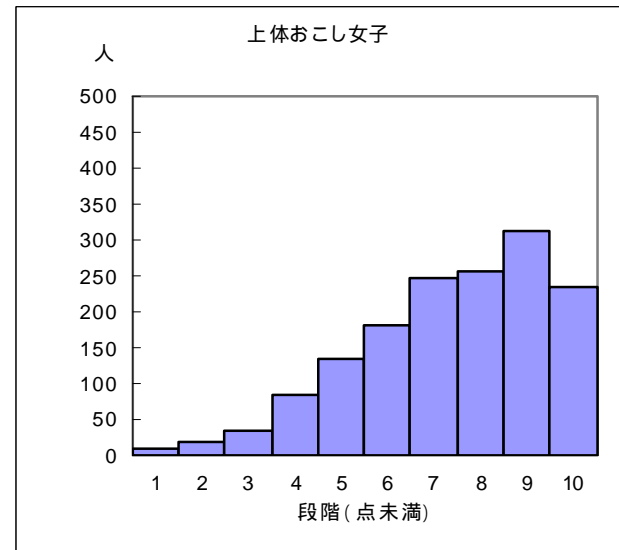
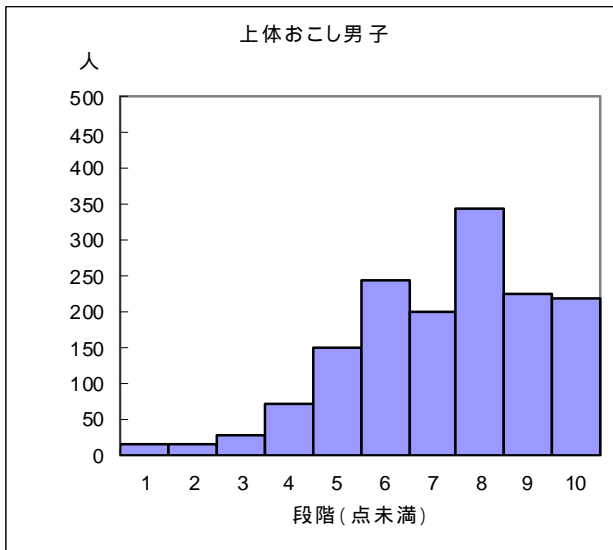
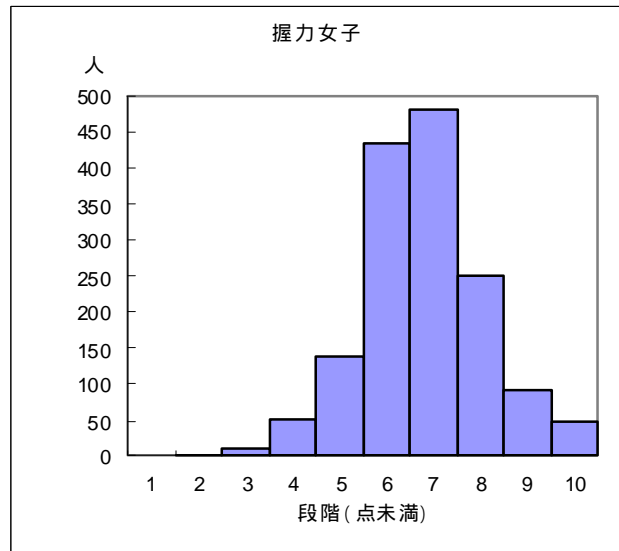
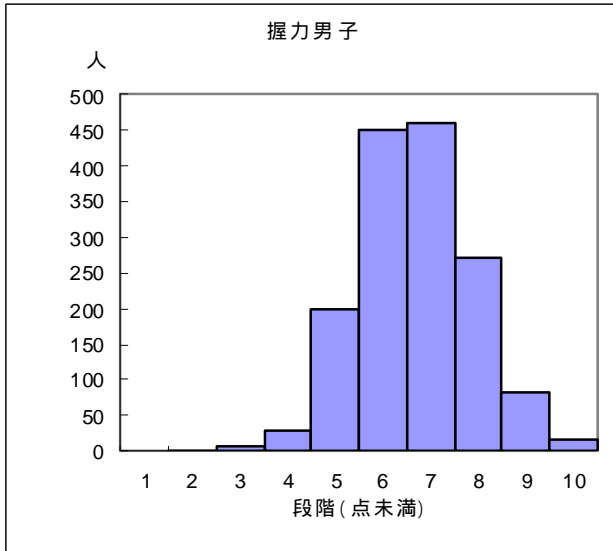


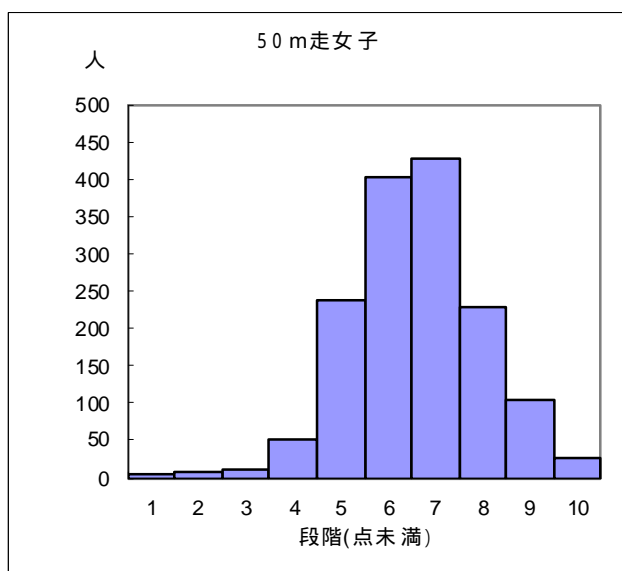
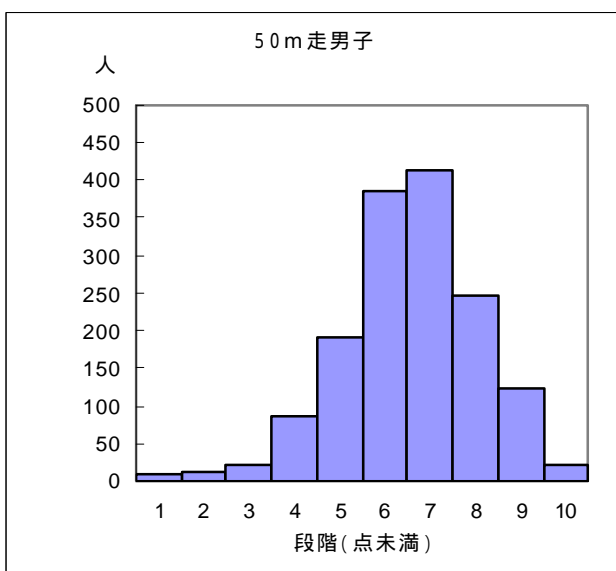
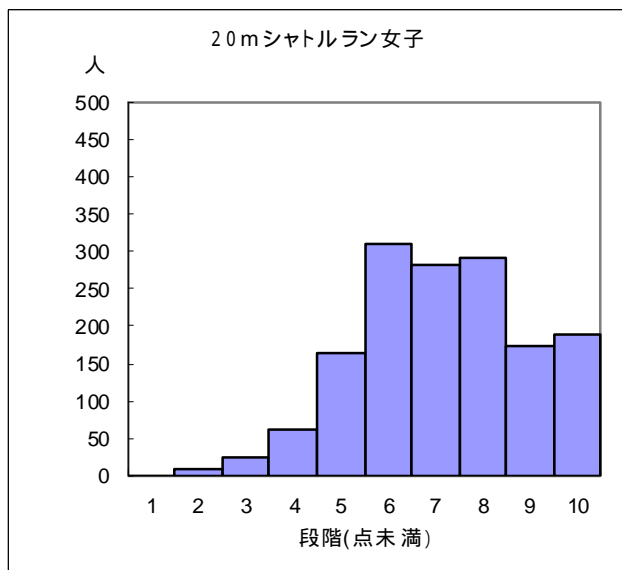
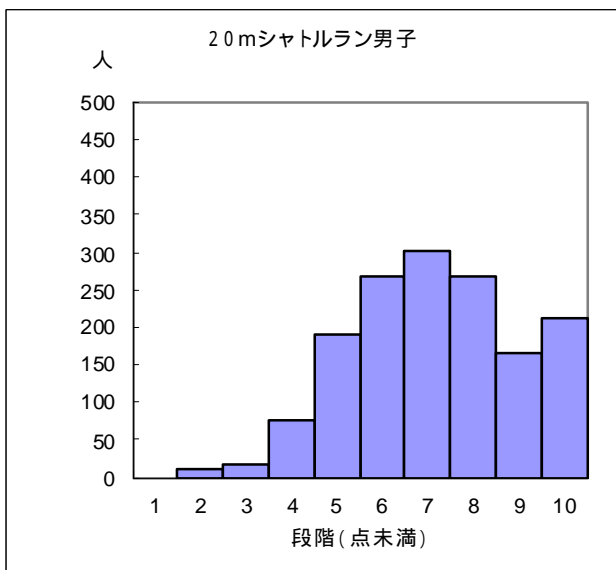
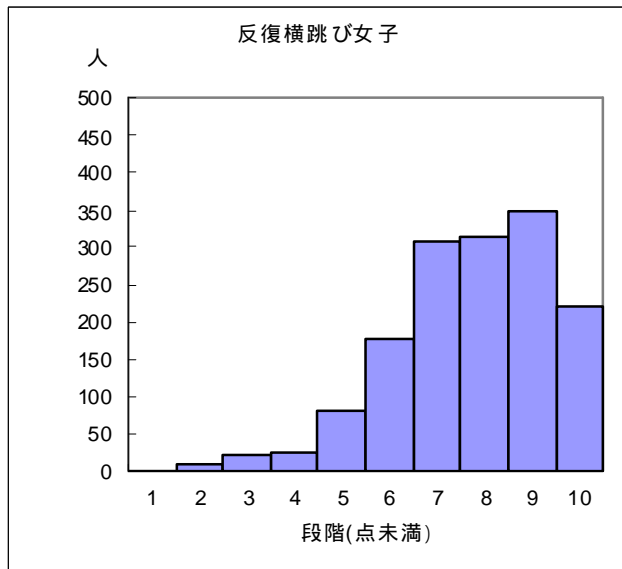
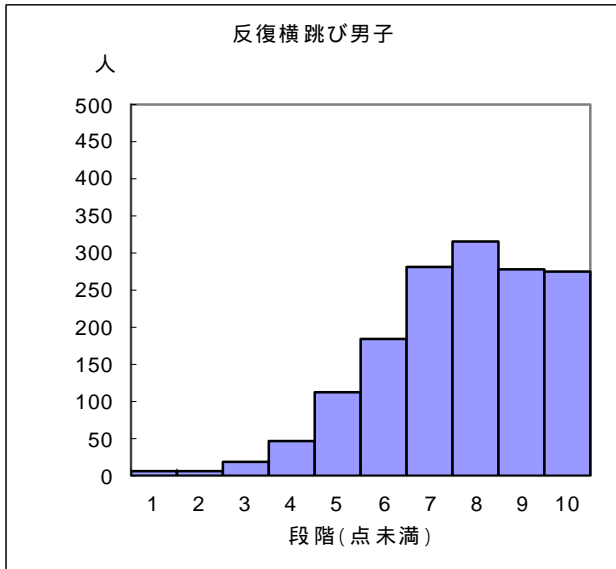
総合評価	小5男			小5女			中2男			中2女		
	H20	H21	H22	H20	H21	H22	H20	H21	H22	H20	H21	H22
A	13.1	12.7	14.3	15.1	12.0	15.2	4.3	3.7	4.6	20.6	19.5	19.9
B	25.3	24.4	26.4	25.5	24.0	25.4	23.7	22.4	24.1	31.9	31.7	34.4
C	33.6	32.6	32.1	33.7	35.6	35.2	41.3	40.5	39.9	31.1	30.6	29.7
D	19.3	21.1	19.5	19.6	21.9	19.6	24.8	25.9	25.0	13.8	15.2	14.0
E	8.7	9.1	7.7	6.1	6.6	4.6	5.9	7.4	6.4	2.5	3.0	2.0

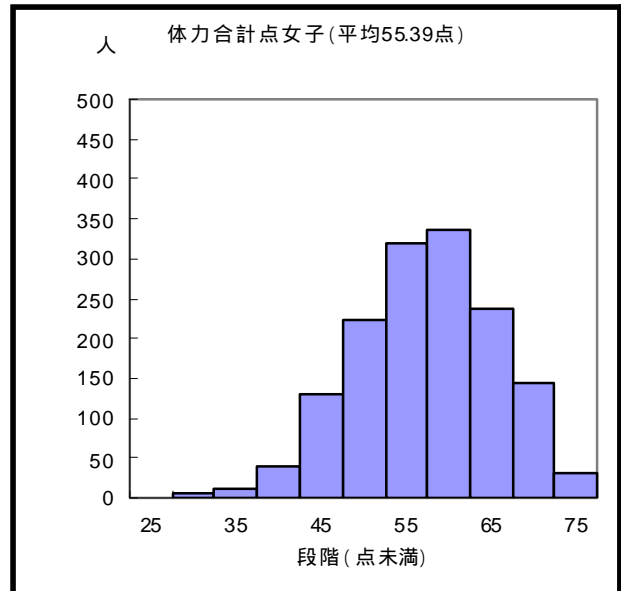
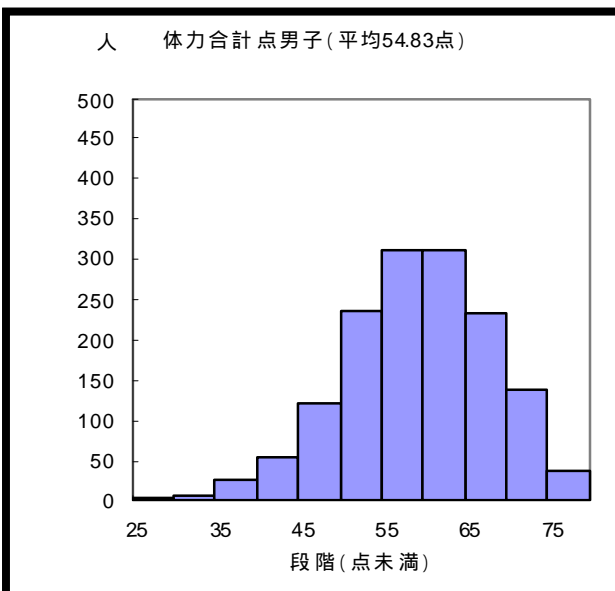
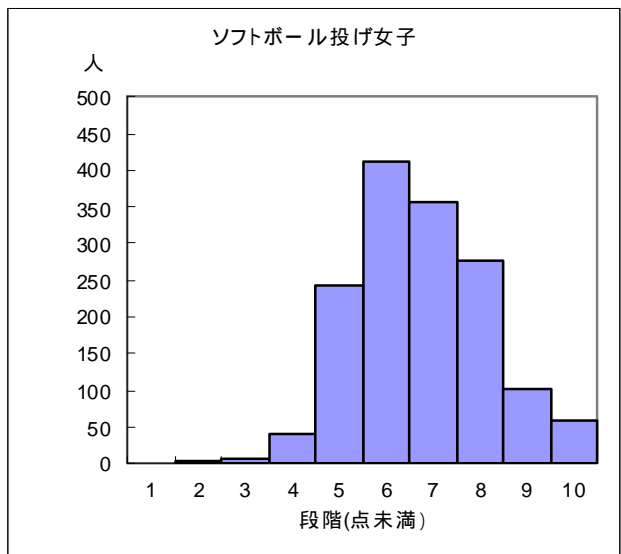
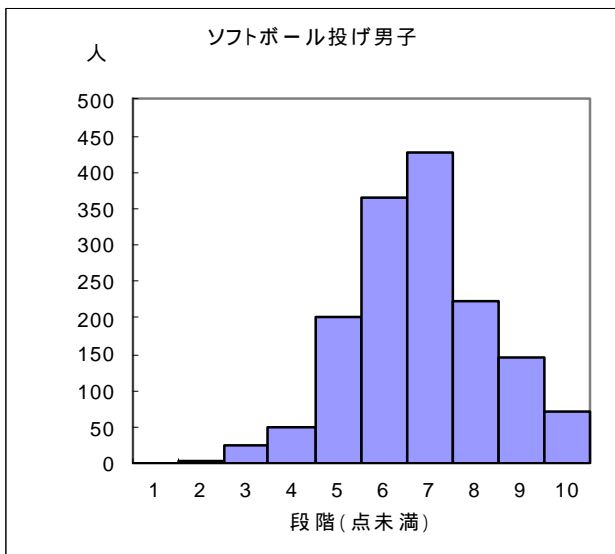
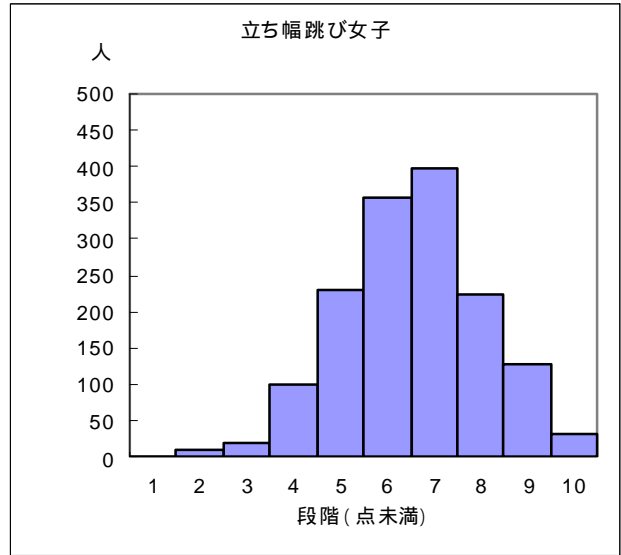
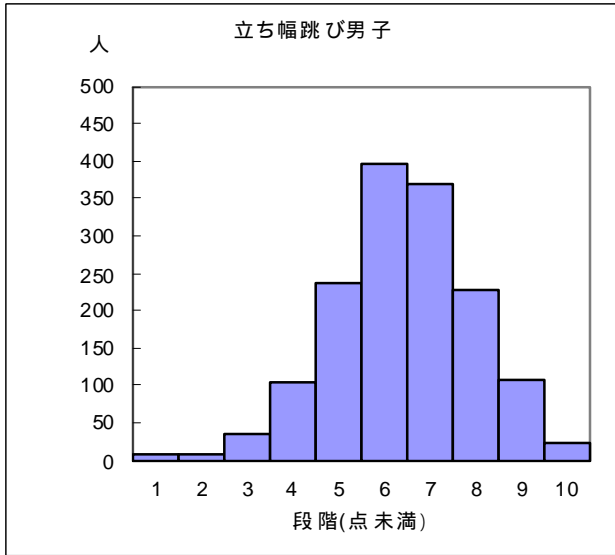
総合評価の割合(前々年度、前年度比)

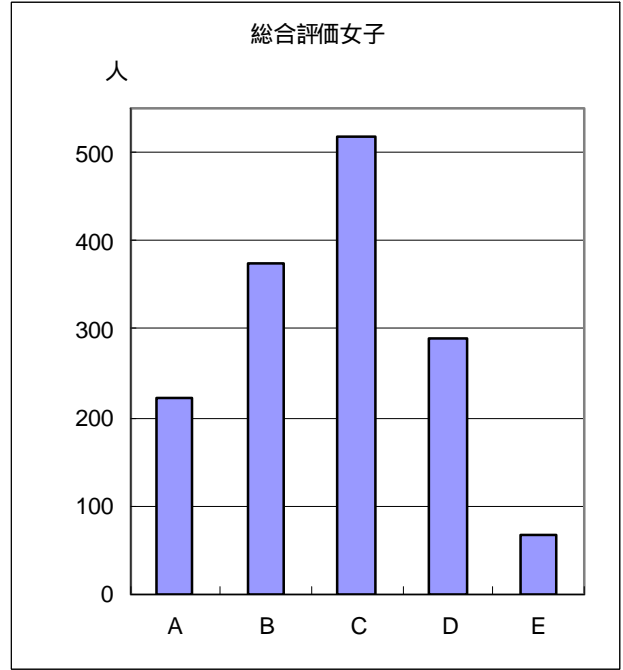
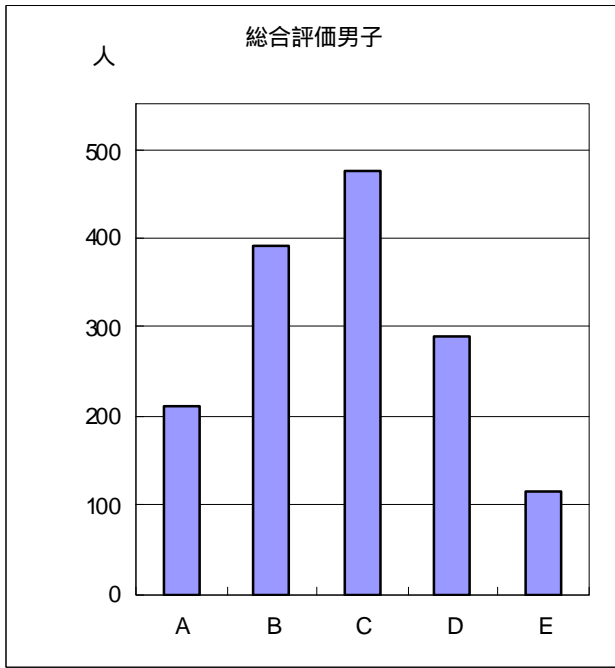


種目によって散らばりが見られる。

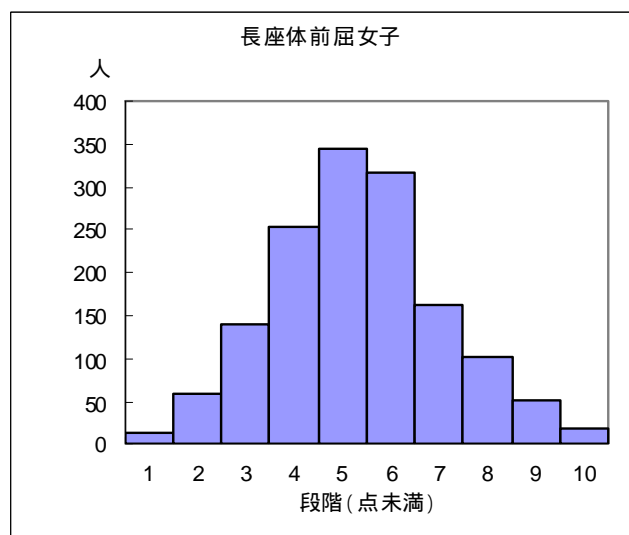
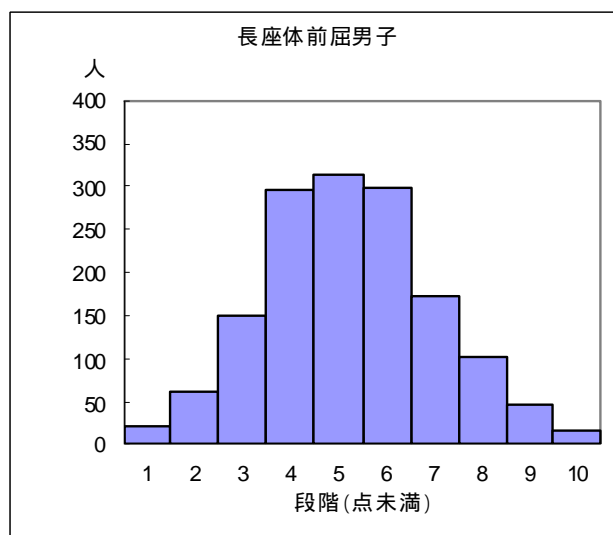
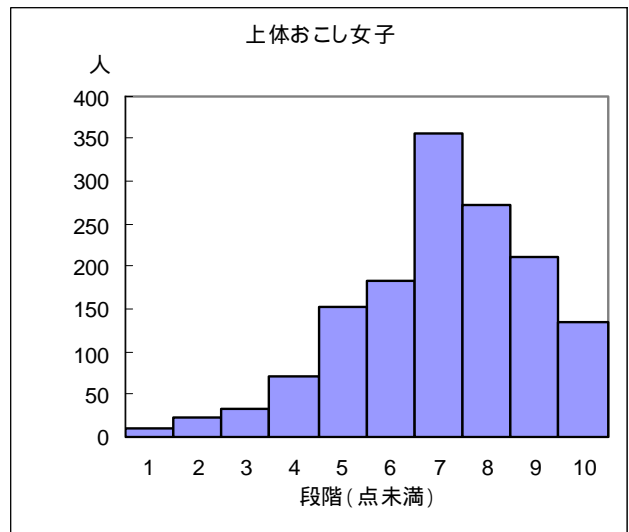
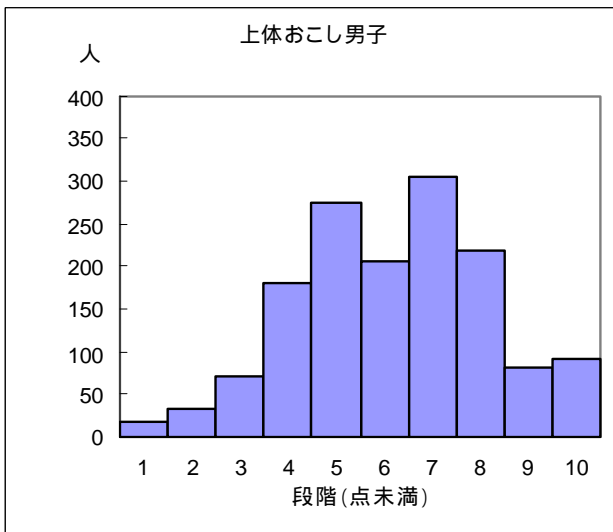
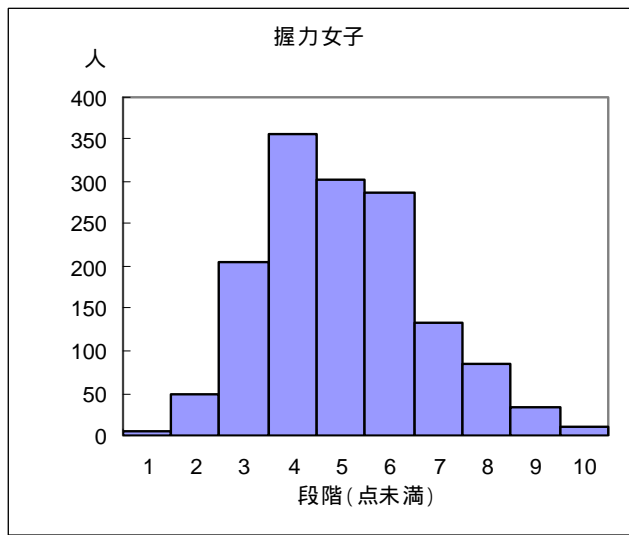
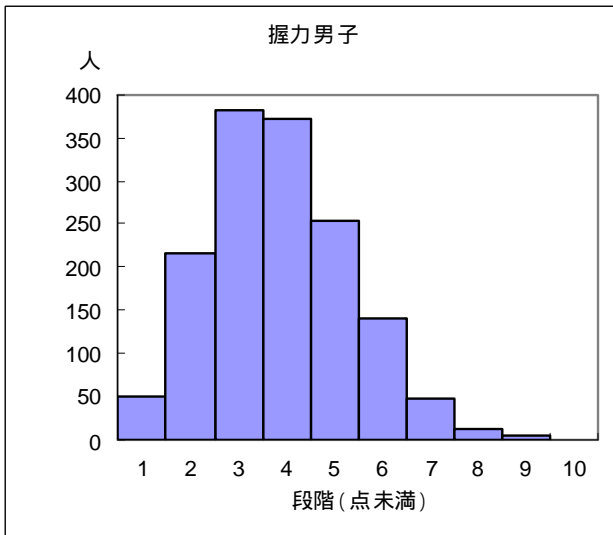


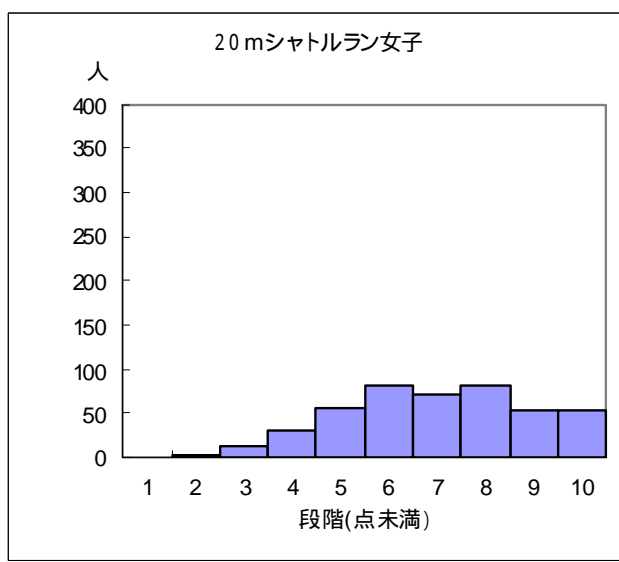
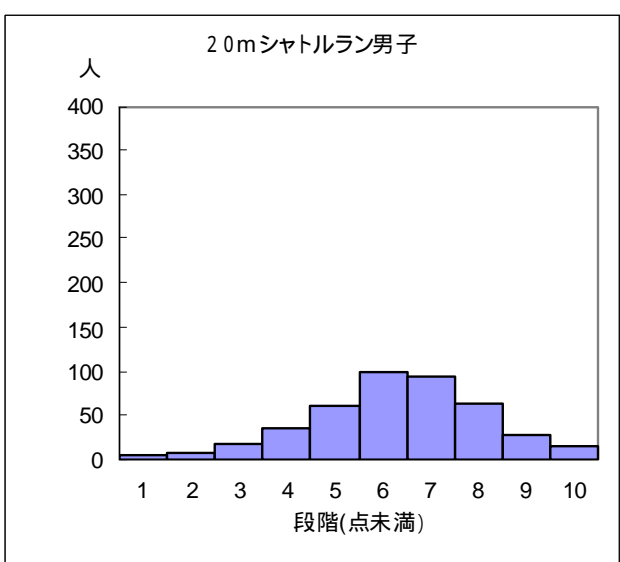
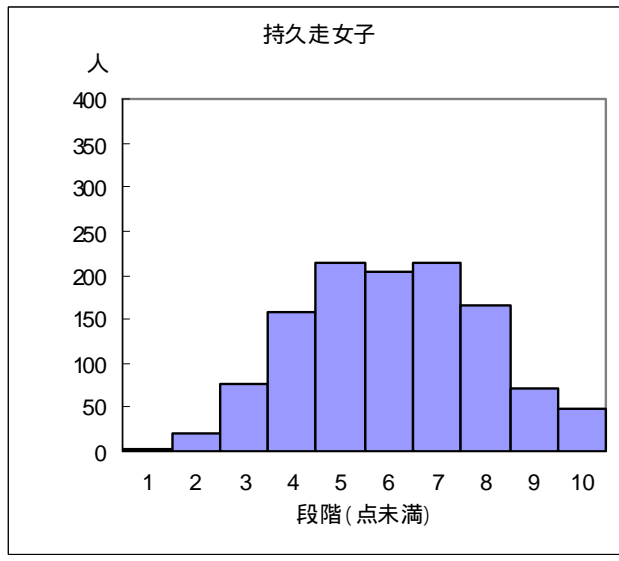
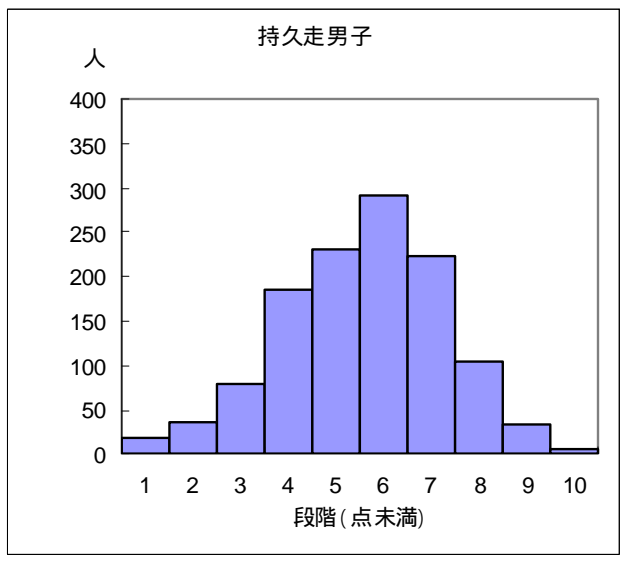
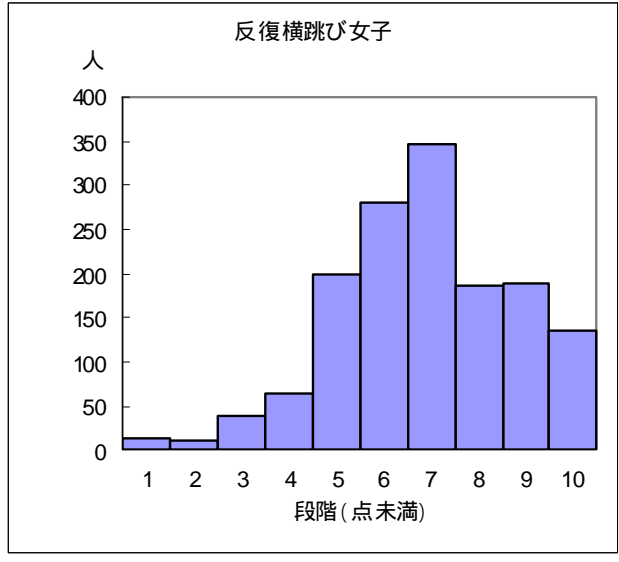
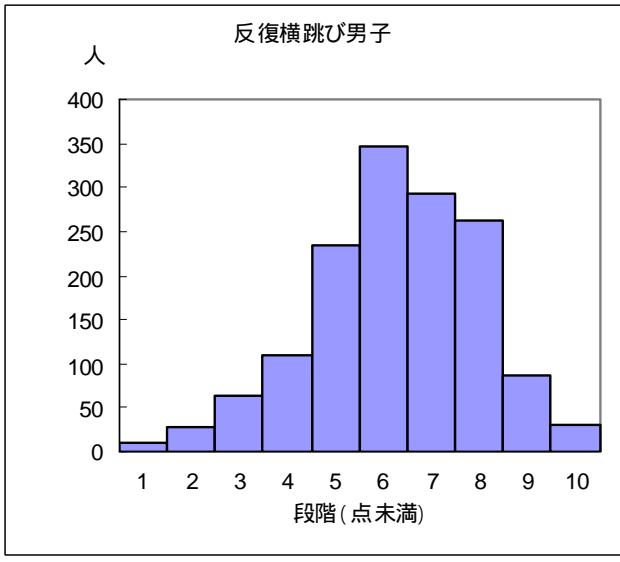


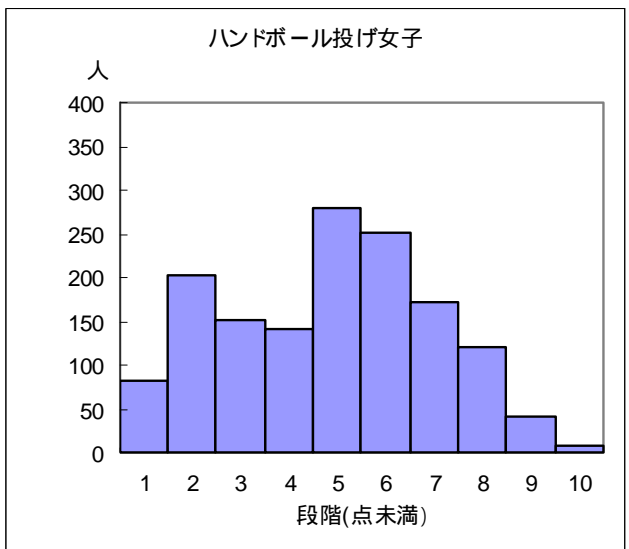
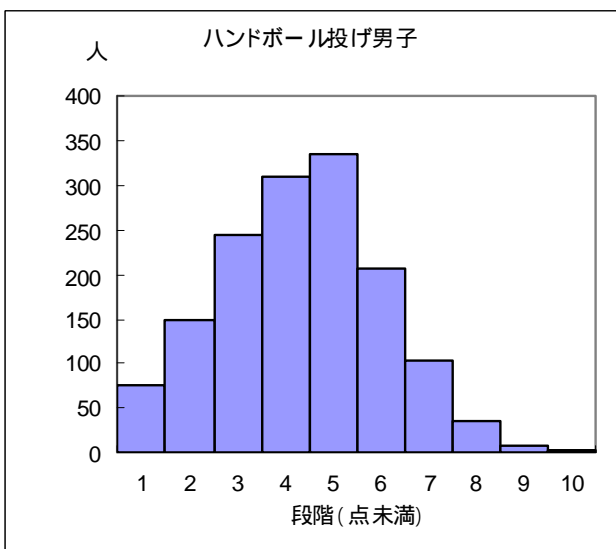
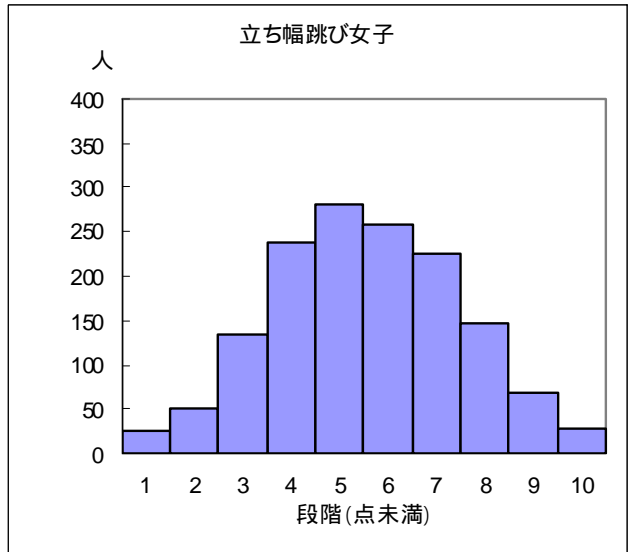
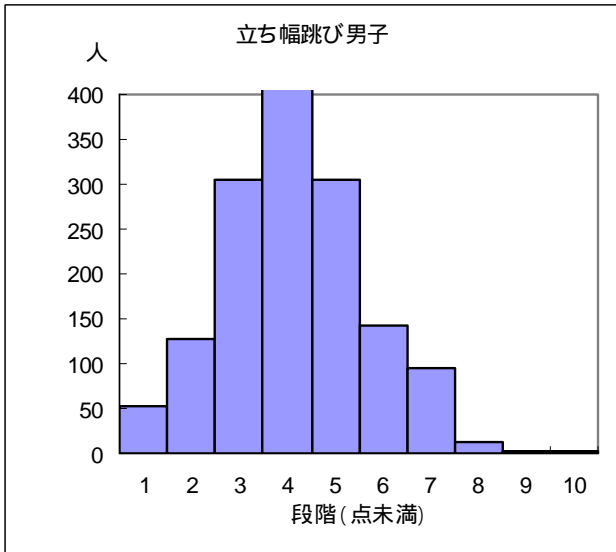
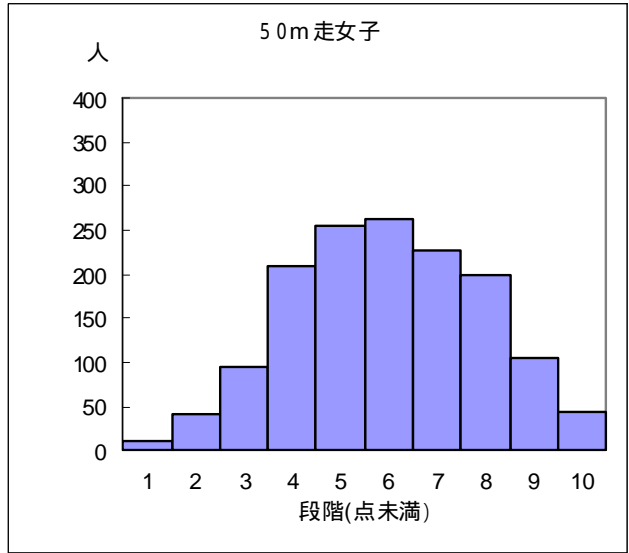
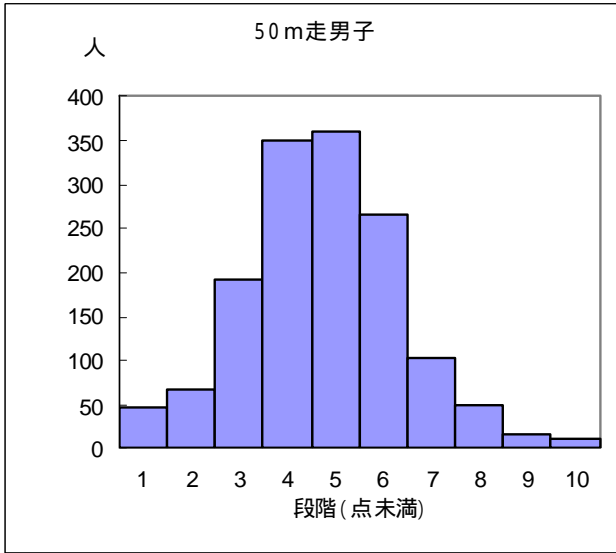


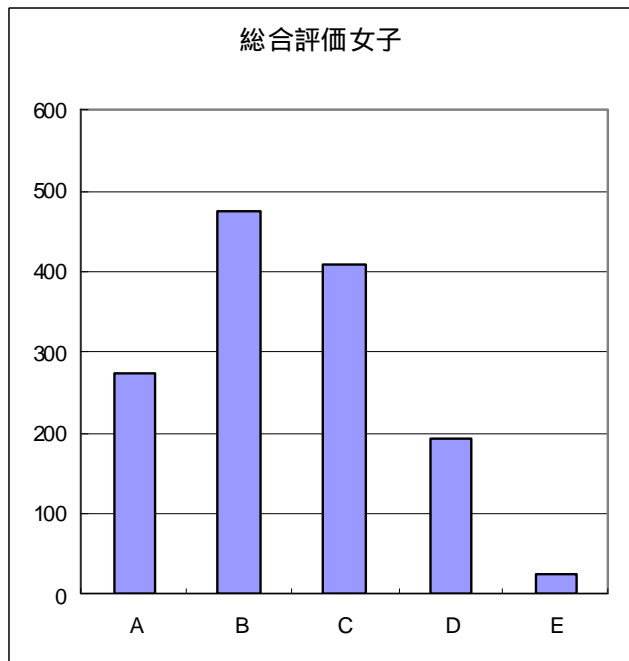
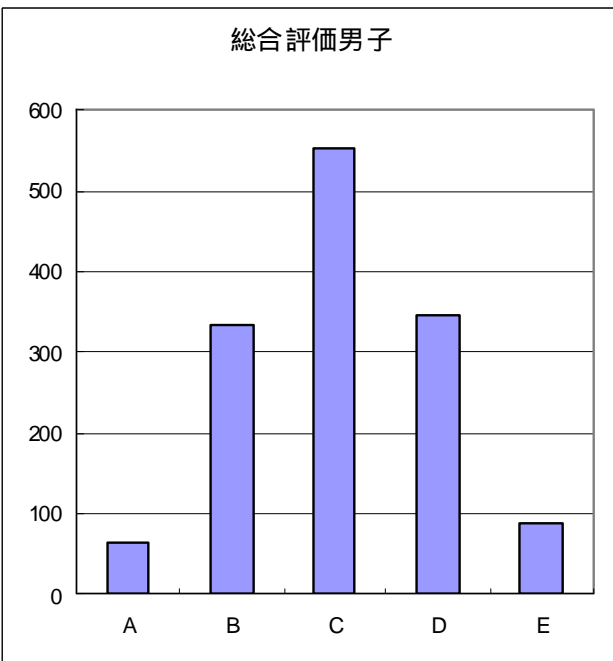
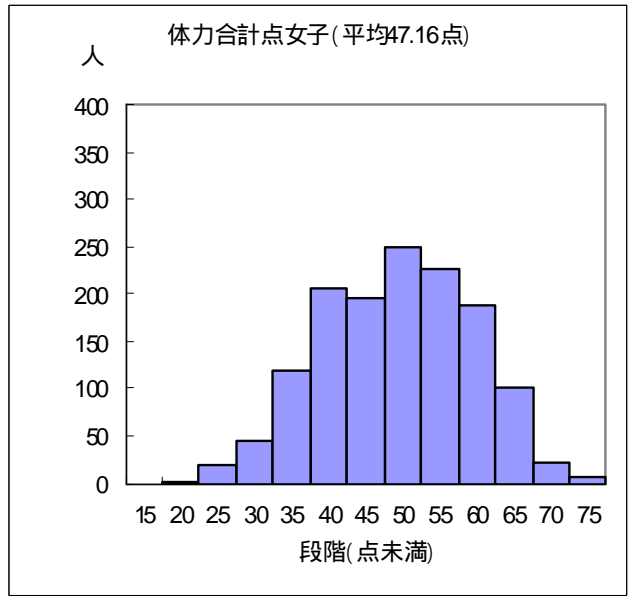
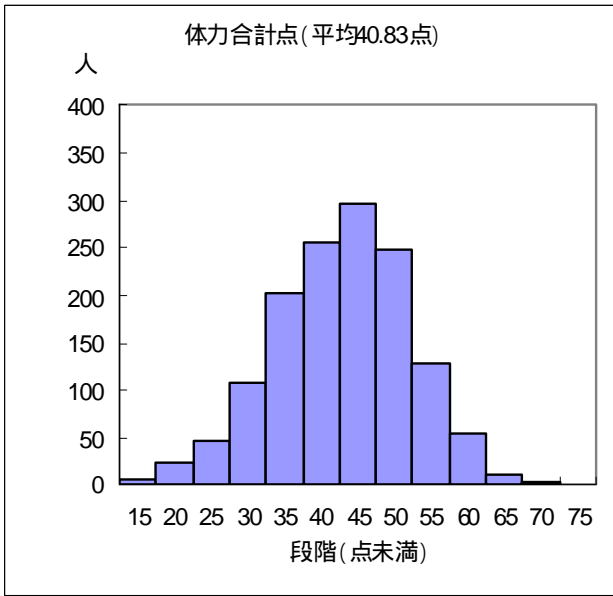


- 3 - (2) 【中学2年生】各種目の得点における生徒の分布状況及び体力総合評価の状況
 種目によって散らばりが見られ、特に、女子においてはその傾向が強い。



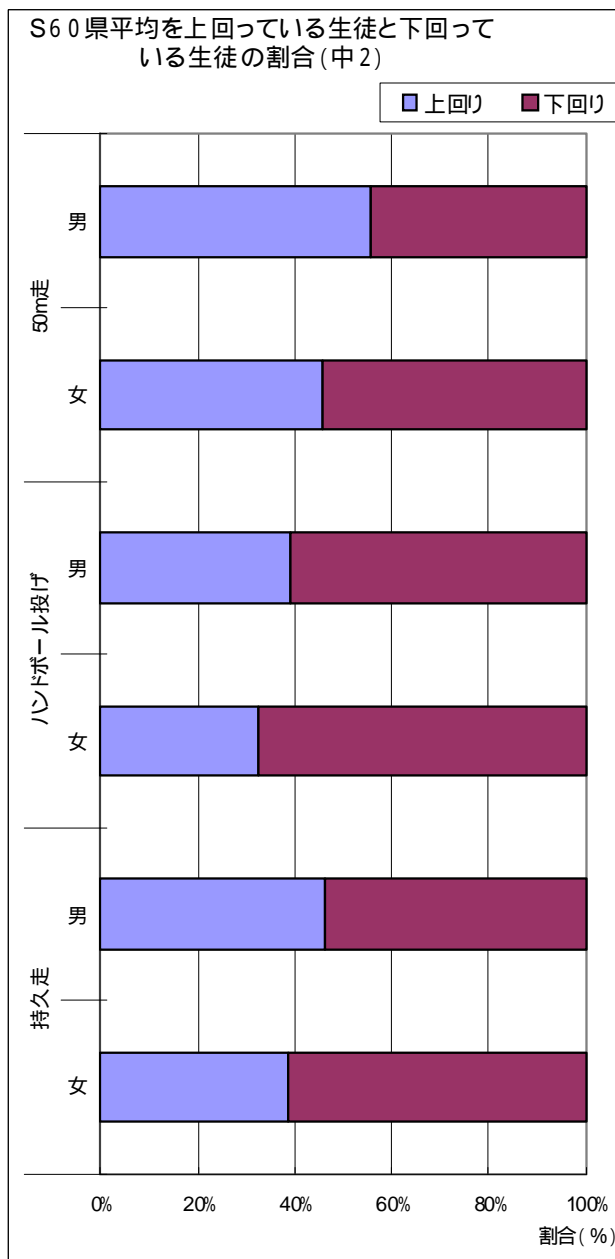
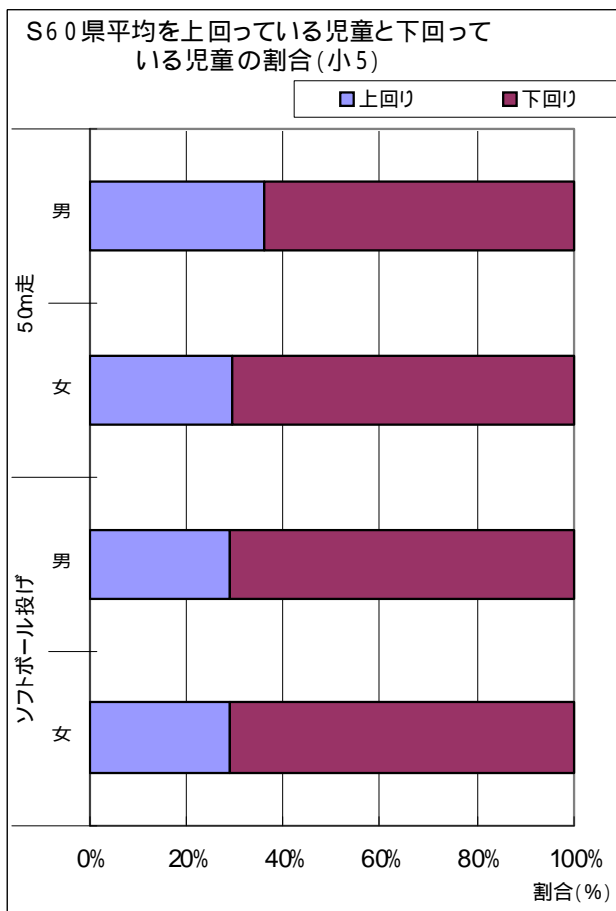






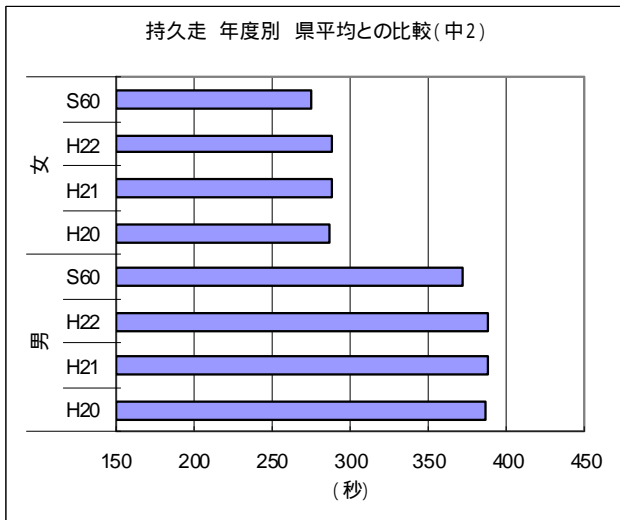
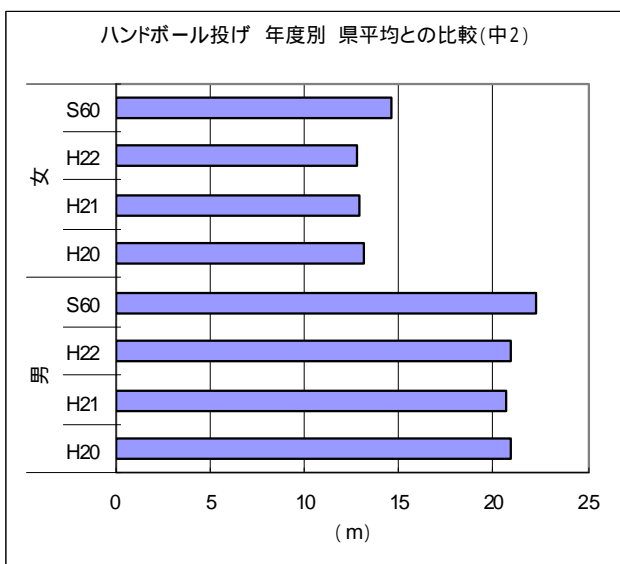
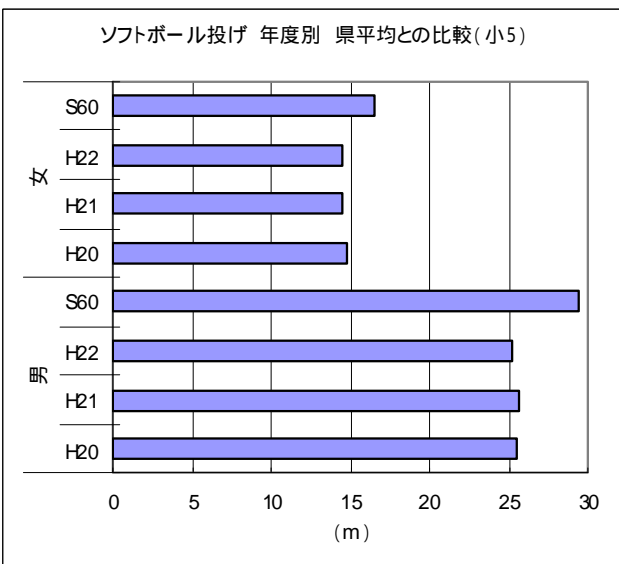
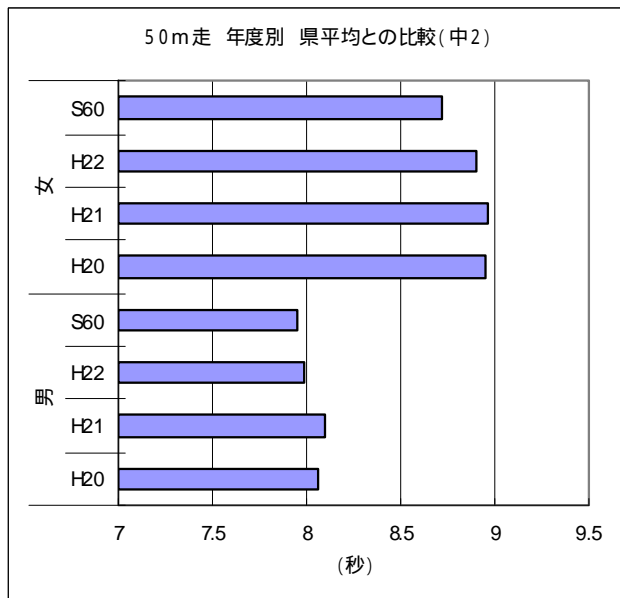
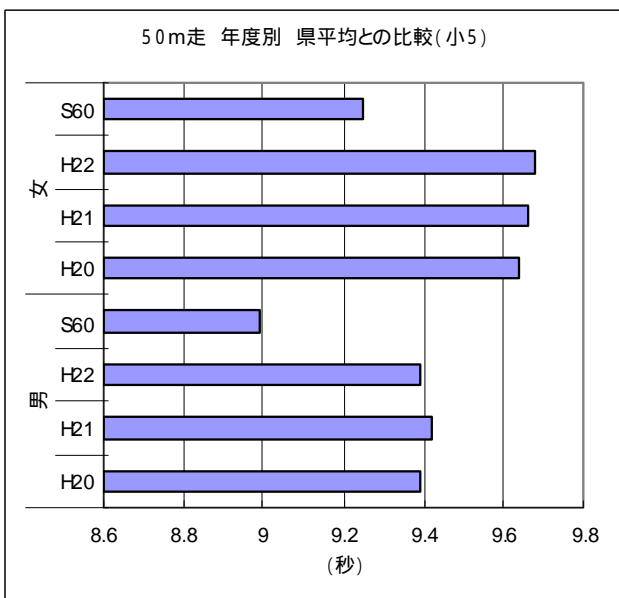
- 5 - (1) 昭和60年度の県の平均値を上回っている子どもと下回っている子どもの割合

小学5年生では、3割程度の児童が昭和60年度の水準を上回った。
 中学2年生男子は、50m走において50%以上の生徒が昭和60年度の水準を上回っており、中学2年生女子では、約4割の生徒が昭和60年度の水準を上回った。



- 5 - (2) 種目別昭和60年度の県平均との比較

昭和60年度の平均を下回っているが、ここ3年間の平均はほぼ同水準である。



質問紙調査における全国の割合との比較及び前々年度及び前年度の割合との比較

運動の実施状況

- ・「ほとんど毎日運動している」と答えた割合は、小学5年生女子と中学2年生が全国平均及び前年度平均を上回った。
- ・一方で、中学2年生は「しない」と答えた割合が、男女ともに増加傾向にある。

朝食の摂取状況

- ・「毎日食べる」と答えた割合は、小学5年生・中学2年生ともに依然、全国平均よりも下回ったが、中学2年生女子以外は、前年度平均を上回った。
- ・また、「毎日食べない」と答えた割合は、小学5年生、中学2年生ともに前年度より減少した。

運動の好き嫌い

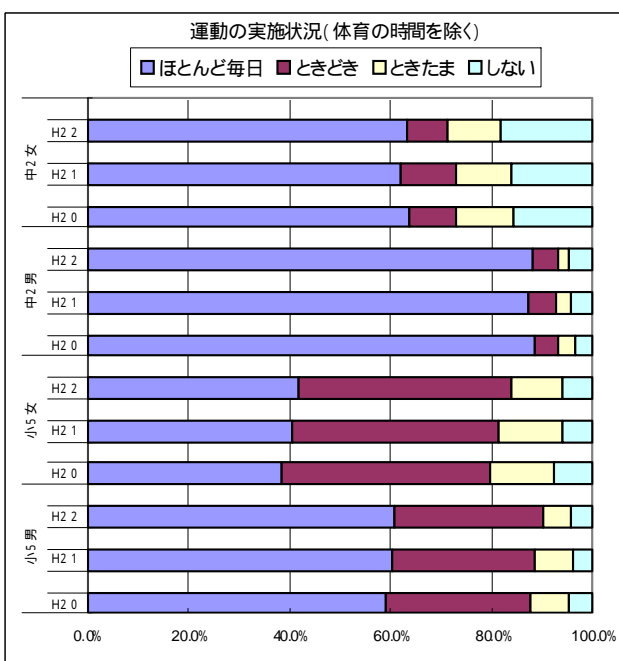
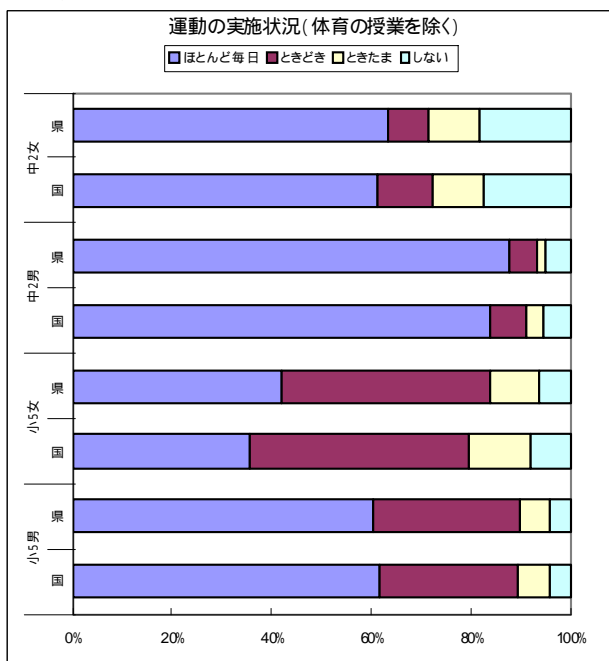
- ・「好き」と答えた割合は、小学5年生男子以外は全国平均より上回っており、「嫌い」と答えた割合は、小学5年生女子以外は全国平均を下回った。
- ・一方で、小学5年生女子、中学2年生女子は「嫌い」「やや嫌い」と答えた割合の合計が前年度より増加した。

- 1 - (1)運動の実施状況

	小5男		小5女		中2男		中2女	
	国	県	国	県	国	県	国	県
ほとんど毎日	61.6%	60.6%	35.8%	41.9%	84.0%	87.9%	61.2%	63.4%
ときどき	27.9%	29.4%	43.8%	42.0%	7.1%	5.3%	11.1%	8.1%
ときたま	6.2%	5.7%	12.5%	10.0%	3.7%	1.9%	10.3%	10.3%
しない	4.3%	4.3%	7.9%	6.1%	5.2%	4.8%	17.4%	18.3%

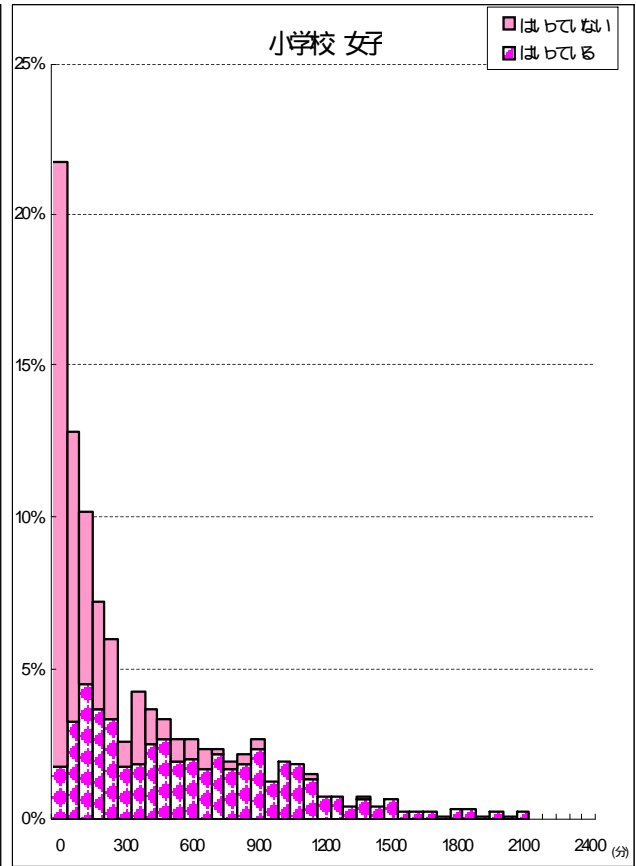
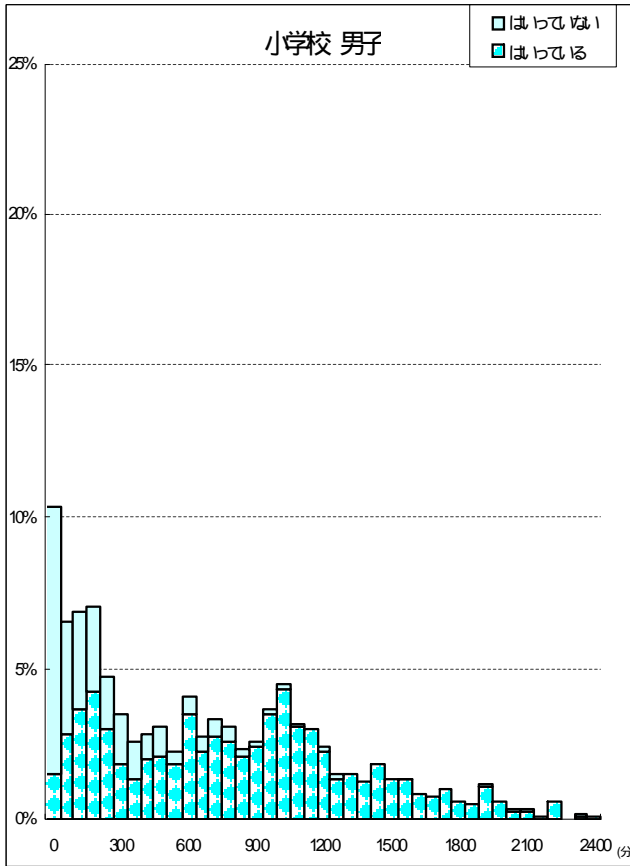
	小5男			小5女			中2男			中2女		
	H20	H21	H22	H20	H21	H22	H20	H21	H22	H20	H21	H22
ほとんど毎日	58.8%	60.2%	60.6%	38.5%	40.5%	41.9%	88.3%	87.2%	87.9%	63.4%	62.1%	63.4%
ときどき	28.9%	28.4%	29.4%	41.1%	40.7%	42.0%	4.9%	5.3%	5.3%	9.6%	10.7%	8.1%
ときたま	7.2%	7.4%	5.7%	12.6%	12.7%	10.0%	3.1%	3.2%	1.9%	11.5%	11.1%	10.3%
しない	5.0%	4.0%	4.3%	7.8%	6.1%	6.1%	3.7%	4.3%	4.8%	15.5%	16.1%	18.3%

ほとんど毎日: 週に3日以上
 ときどき : 週に1～2日程度
 ときたま : 月に1～3日程度
 しない

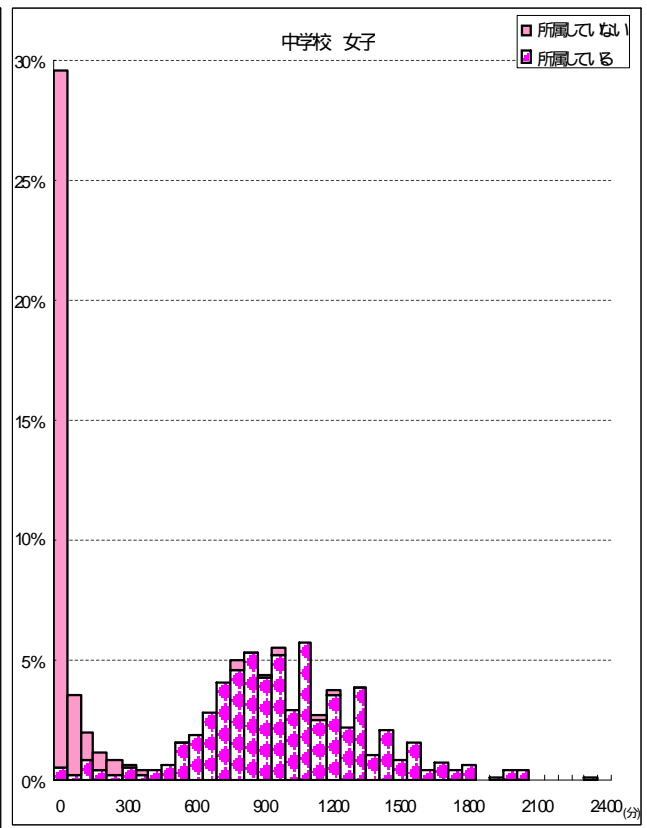
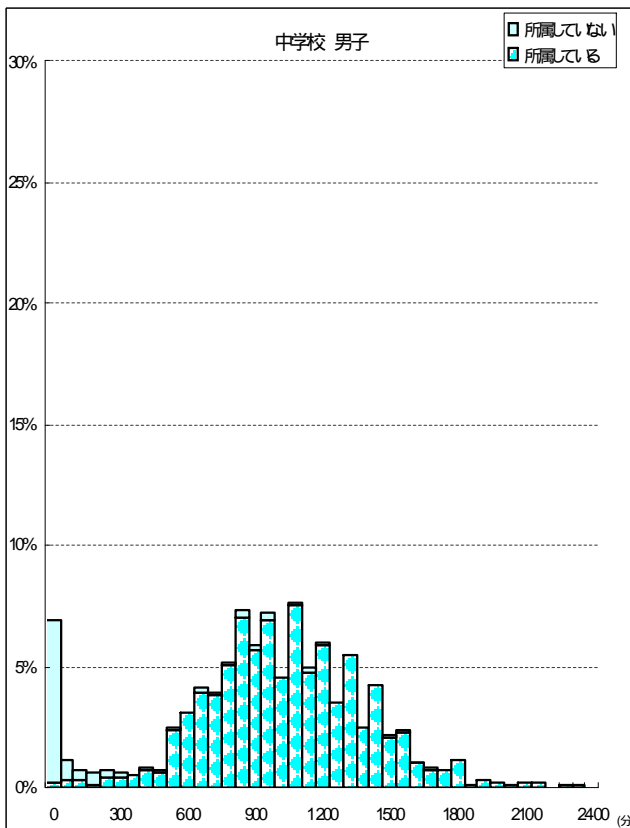


- 1 - (2) 1週間の総運動時間の分布と運動部やスポーツクラブの所属との関連

【小学5年生】

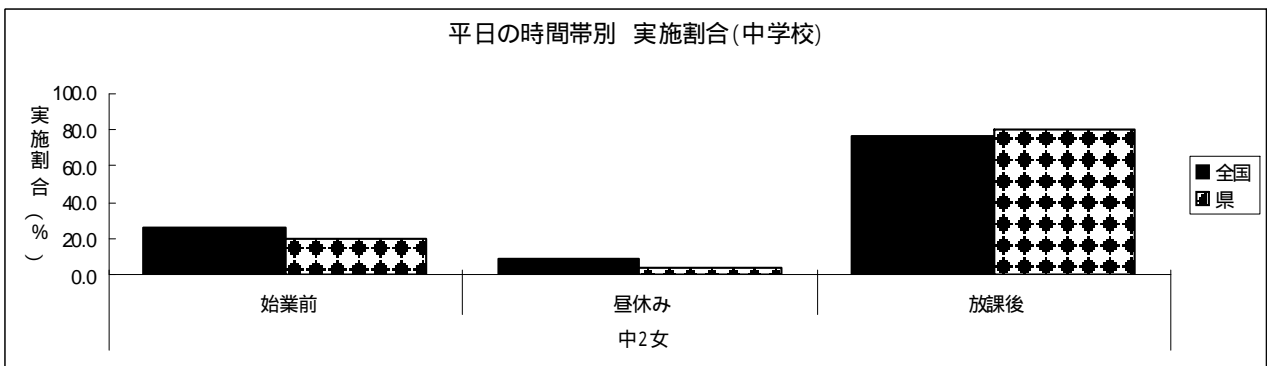
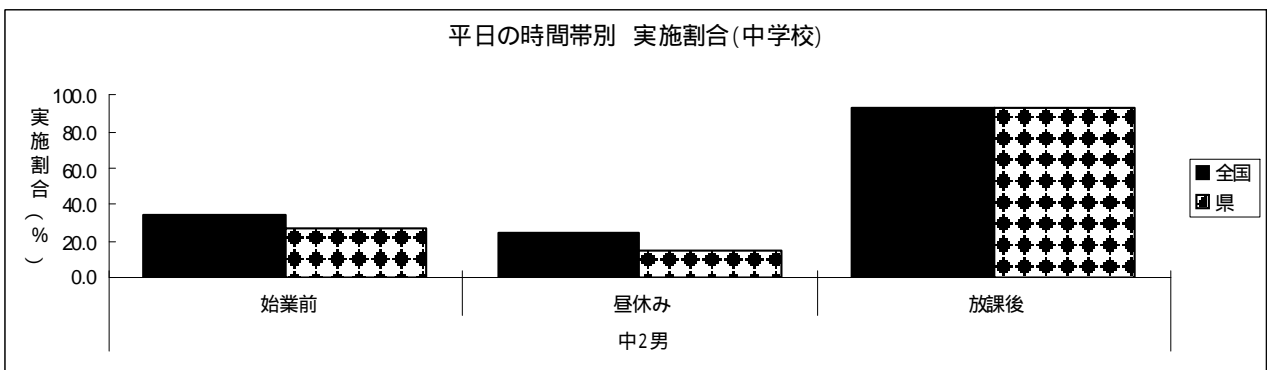
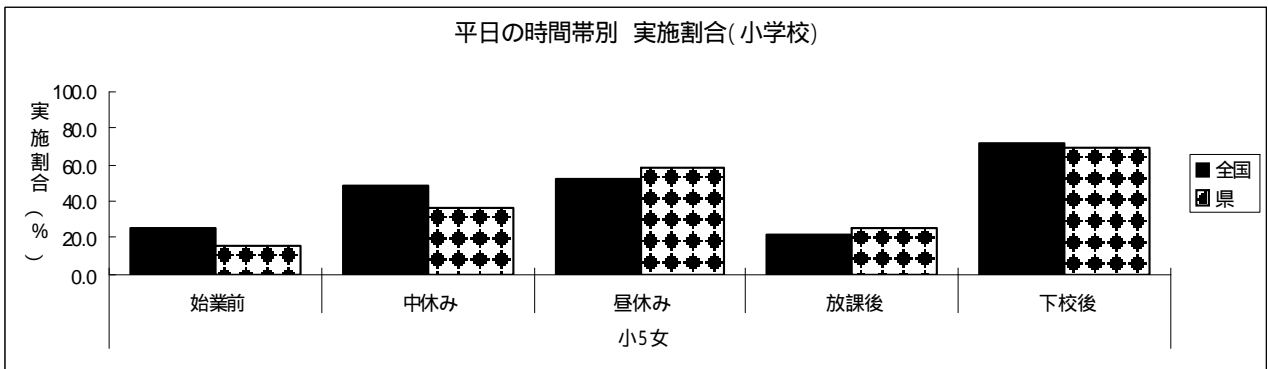
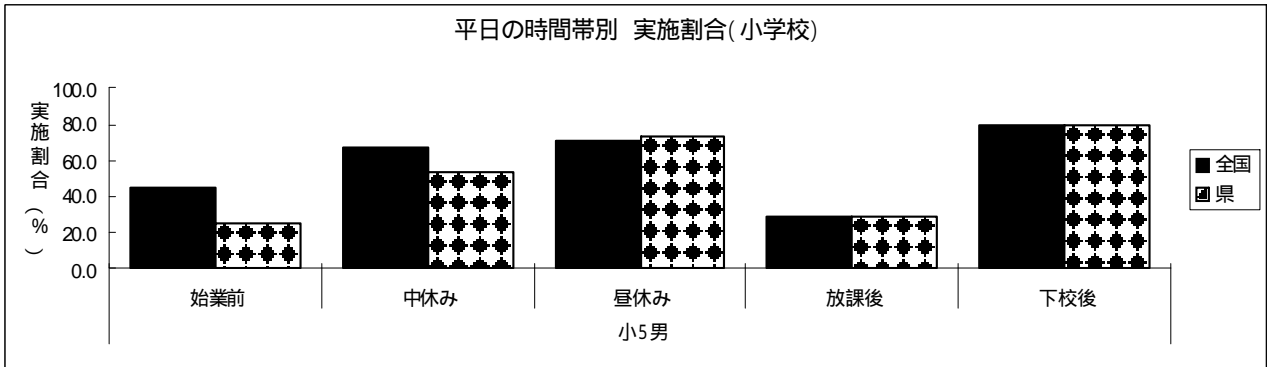


【中学2年生】

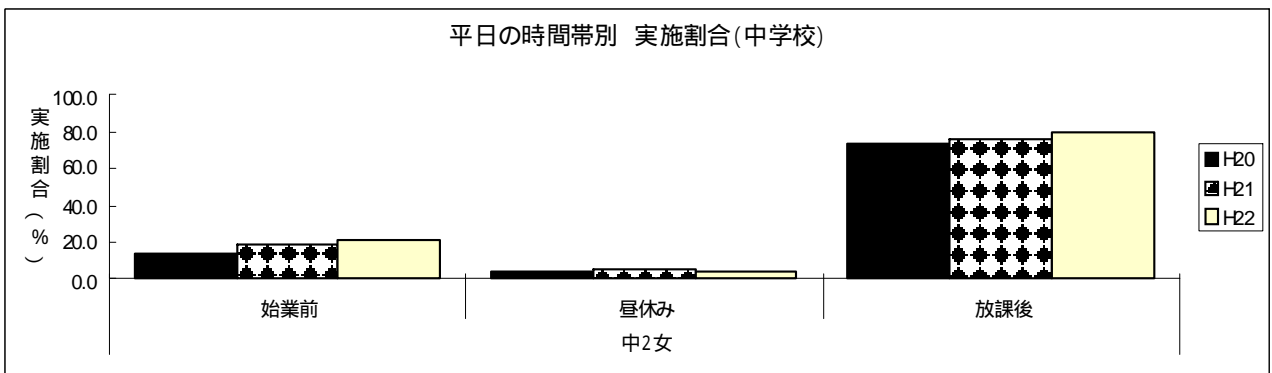
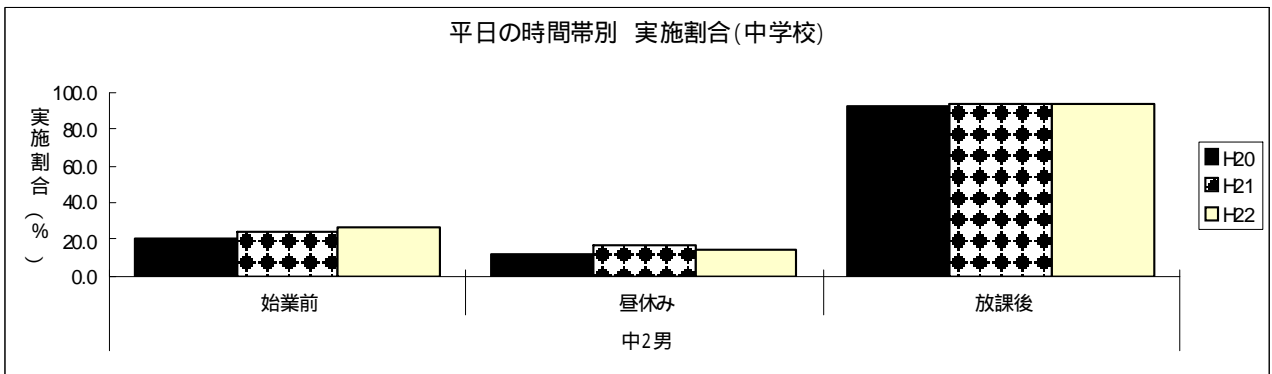
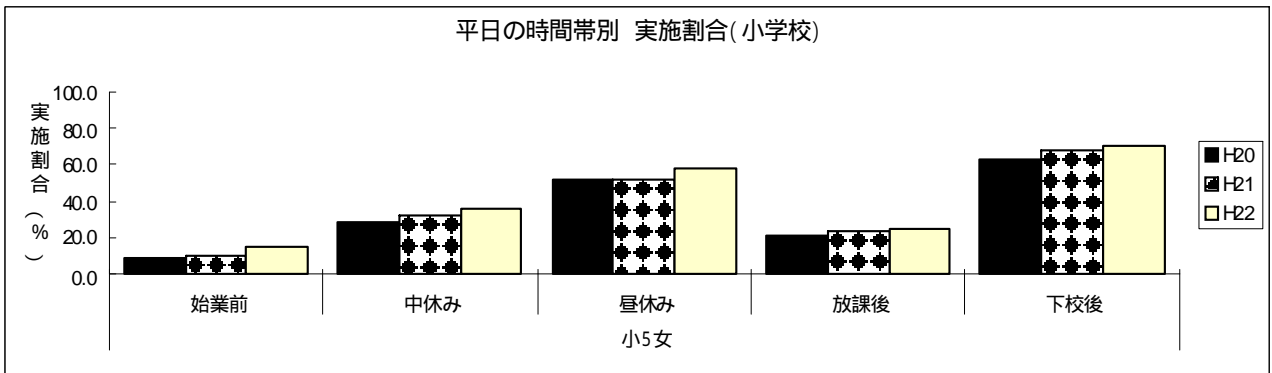
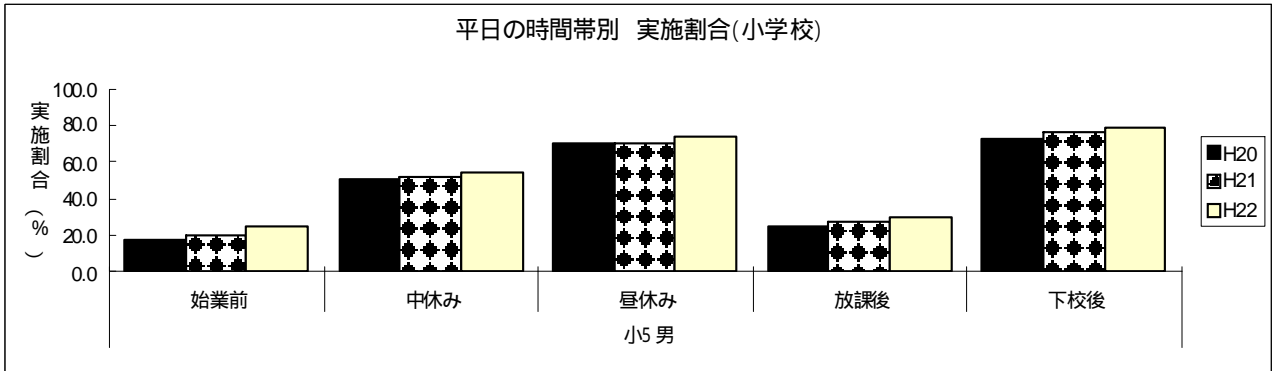


- 1 - (3) 平日時間帯別運動実施割合の状況

	小5男		小5女		中2男		中2女	
	国	県	国	県	国	県	国	県
朝始業前	45.3%	24.9%	25.3%	15.3%	34.3%	26.8%	26.5%	20.5%
中休み	67.8%	54.0%	48.1%	36.2%				
昼休み	71.1%	73.6%	52.1%	57.9%	24.8%	14.7%	8.8%	4.2%
放課後	28.7%	29.3%	22.2%	24.8%	92.7%	93.5%	76.9%	79.8%
下校後	79.2%	78.9%	71.4%	69.8%				



	小5男			小5女			中2男			中2女		
	H20	H21	H22	H20	H21	H22	H20	H21	H22	H20	H21	H22
朝始業前	18.2%	19.8%	24.9%	8.6%	9.9%	15.3%	20.2%	24.5%	26.8%	13.5%	19.2%	20.5%
中休み	51.1%	52.3%	54.0%	28.3%	31.9%	36.2%						
昼休み	70.1%	69.6%	73.6%	51.6%	52.2%	57.9%	11.8%	16.6%	14.7%	4.0%	4.9%	4.2%
放課後	25.2%	27.0%	29.3%	21.8%	23.3%	24.8%	92.9%	93.7%	93.5%	73.6%	75.7%	79.8%
下校後	72.1%	76.5%	78.9%	62.3%	68.1%	69.8%						

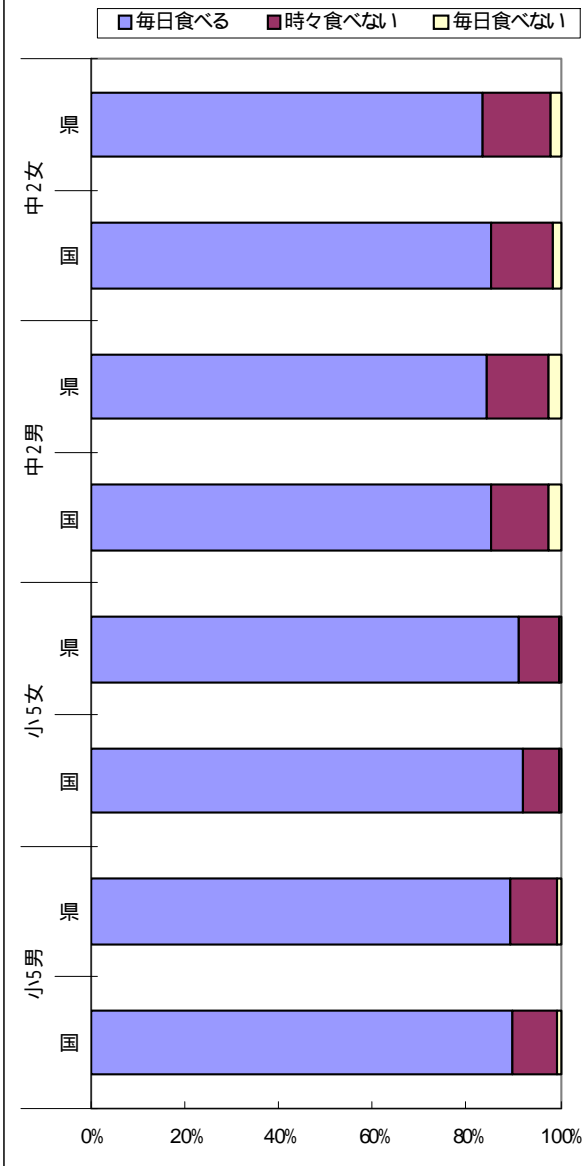


- 2 - (1)朝食の摂取状況

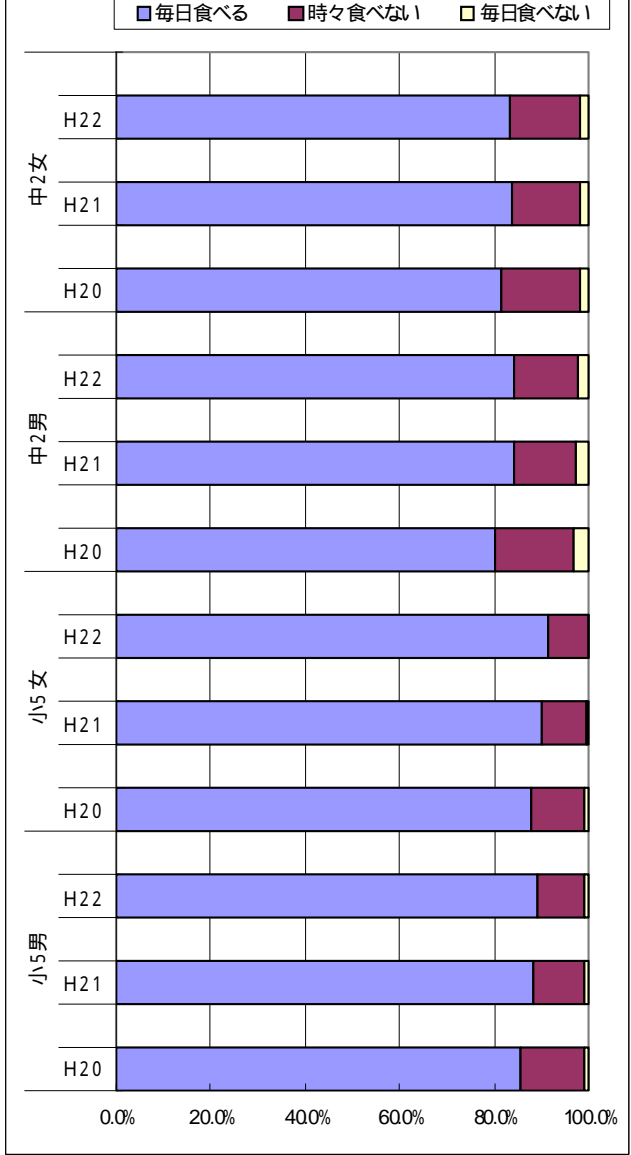
	小5男		小5女		中2男		中2女	
	国	県	国	県	国	県	国	県
毎日食べる	89.9%	89.2%	91.7%	91.3%	85.3%	84.3%	85.1%	83.3%
時々食べない	9.4%	10.0%	7.8%	8.4%	12.2%	13.3%	13.1%	14.8%
毎日食べない	0.7%	0.8%	0.4%	0.3%	2.5%	2.4%	1.8%	1.9%

	小5男			小5女			中2男			中2女		
	H20	H21	H22	H20	H21	H22	H20	H21	H22	H20	H21	H22
毎日食べる	85.4%	88.0%	89.2%	87.9%	90.0%	91.3%	80.0%	84.2%	84.3%	81.2%	83.9%	83.3%
時々食べない	13.4%	11.0%	10.0%	11.3%	9.5%	8.4%	16.7%	13.1%	13.3%	16.8%	14.0%	14.8%
毎日食べない	1.2%	1.0%	0.8%	0.8%	0.5%	0.3%	3.3%	2.7%	2.4%	1.9%	2.1%	1.9%

朝食の摂取状況(%)



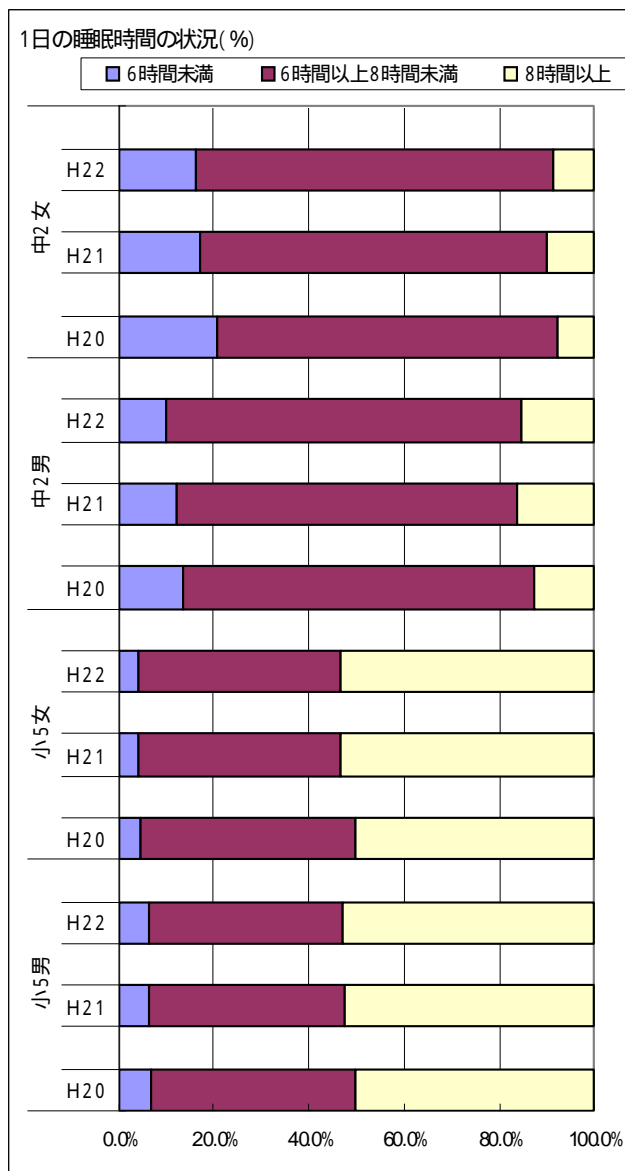
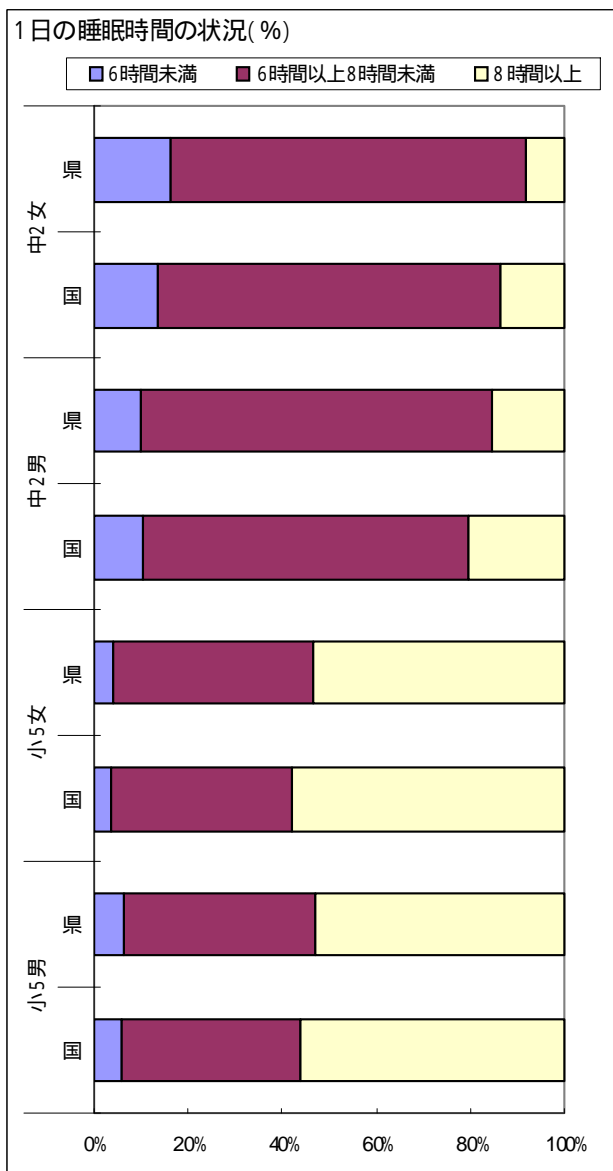
朝食の摂取状況(%)



- 3 - (1)1日の睡眠時間の状況

	小5男		小5女		中2男		中2女	
	国	県	国	県	国	県	国	県
6時間未満	5.8%	6.4%	3.5%	3.9%	10.2%	9.9%	13.6%	16.3%
6時間以上8時間未満	38.0%	40.5%	38.5%	42.9%	69.3%	74.6%	72.6%	75.2%
8時間以上	56.2%	53.1%	58.0%	53.2%	20.4%	15.5%	13.8%	8.5%

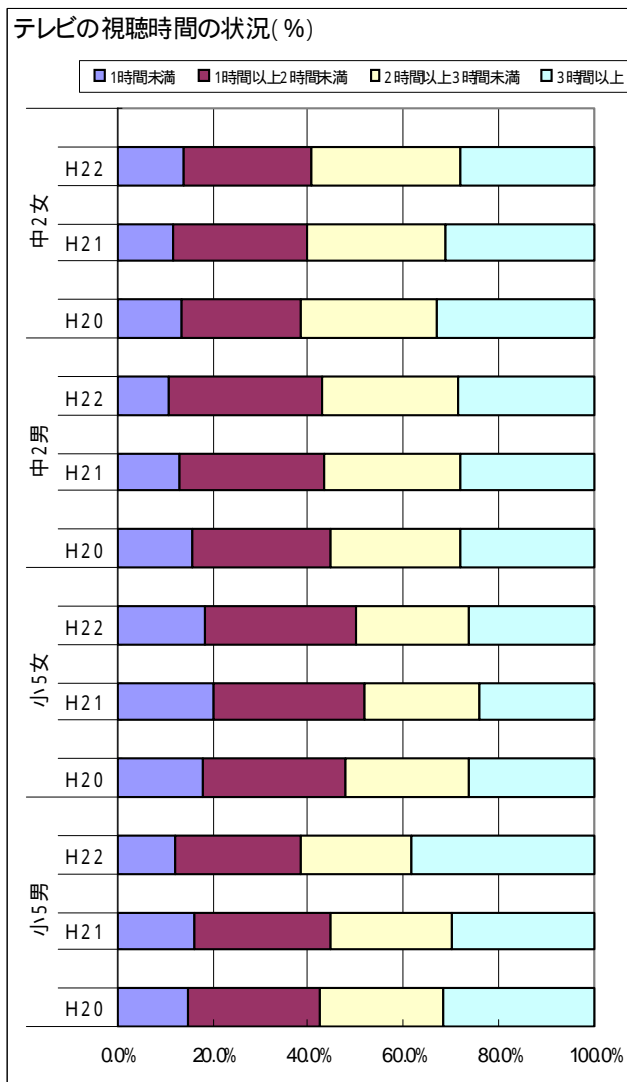
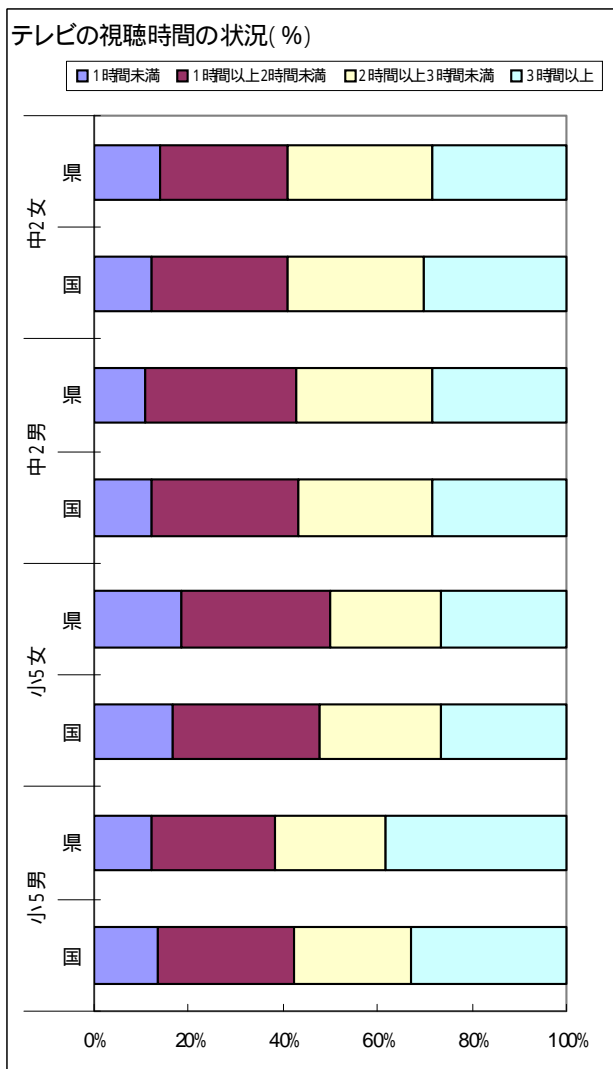
	小5男			小5女			中2男			中2女		
	H20	H21	H22	H20	H21	H22	H20	H21	H22	H20	H21	H22
6時間未満	6.9%	6.4%	6.4%	4.3%	4.0%	3.9%	13.7%	12.2%	9.9%	20.6%	17.1%	16.3%
6時間以上8時間未満	42.7%	41.0%	40.5%	45.3%	42.8%	42.9%	73.7%	71.8%	74.6%	71.8%	72.9%	75.2%
8時間以上	50.4%	52.6%	53.1%	50.4%	53.2%	53.2%	12.7%	16.0%	15.5%	7.6%	10.0%	8.5%



- 4 テレビ視聴時間の状況

	小5男		小5女		中2男		中2女	
	国	県	国	県	国	県	国	県
1時間未満	13.5%	12.3%	16.8%	18.4%	12.0%	11.0%	12.0%	13.9%
1時間以上2時間未満	28.7%	26.1%	31.0%	31.7%	31.3%	31.9%	28.9%	26.9%
2時間以上3時間未満	24.9%	23.3%	25.5%	23.4%	28.3%	28.5%	28.8%	30.9%
3時間以上	33.0%	38.3%	26.7%	26.5%	28.4%	28.6%	30.3%	28.3%

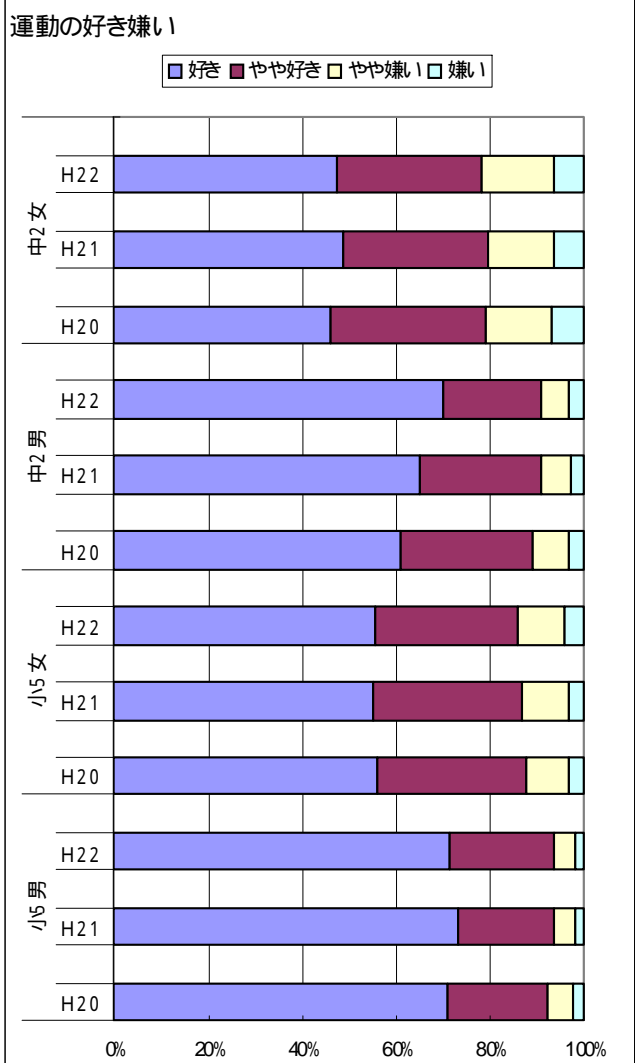
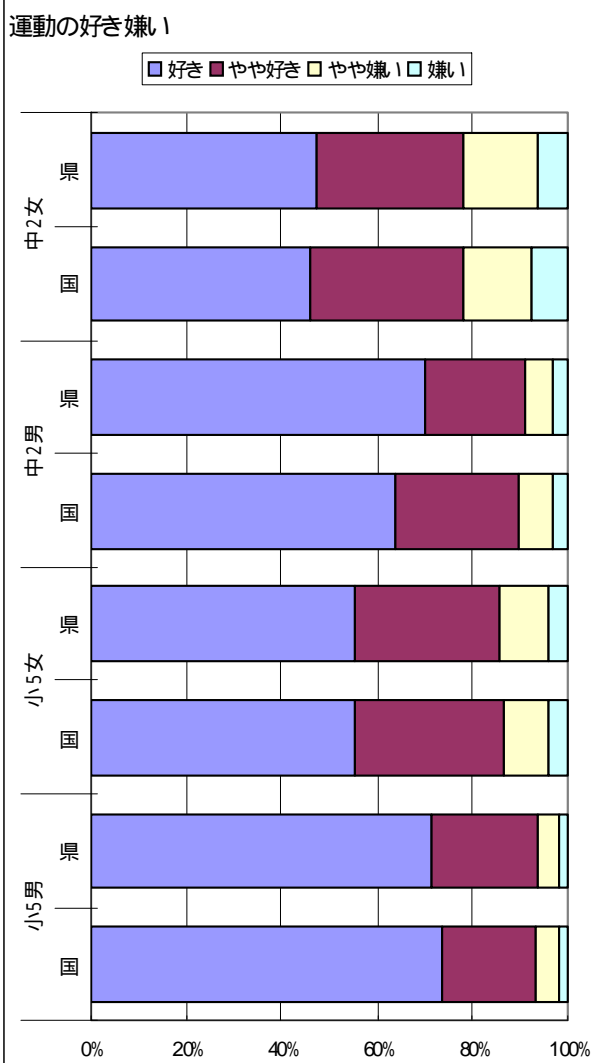
	小5男			小5女			中2男			中2女		
	H20	H21	H22	H20	H21	H22	H20	H21	H22	H20	H21	H22
1時間未満	14.8%	16.1%	12.3%	17.8%	20.0%	18.4%	15.6%	13.0%	11.0%	13.5%	11.5%	13.9%
1時間以上2時間未満	27.7%	28.5%	26.1%	30.2%	31.8%	31.7%	29.0%	30.6%	31.9%	25.0%	28.3%	26.9%
2時間以上3時間未満	25.8%	25.4%	23.3%	25.7%	24.1%	23.4%	27.5%	28.4%	28.5%	28.7%	29.1%	30.9%
3時間以上	31.7%	30.0%	38.3%	26.3%	24.1%	26.5%	27.9%	28.0%	28.6%	32.9%	31.1%	28.3%



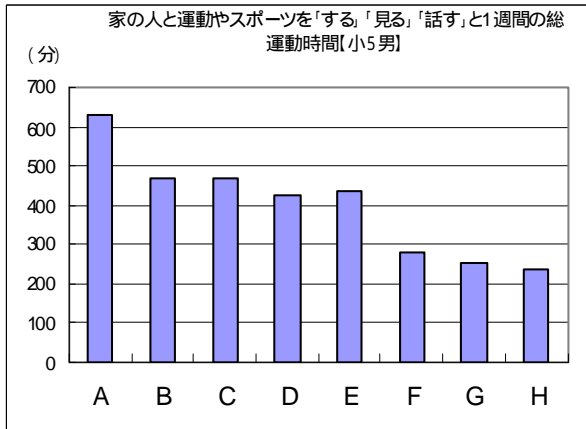
- 5 運動の好き嫌い

	小5男		小5女		中2男		中2女	
	国	県	国	県	国	県	国	県
好き	73.6%	71.6%	55.2%	55.5%	63.9%	70.3%	45.8%	47.4%
やや好き	19.9%	22.1%	31.2%	30.2%	26.0%	20.7%	32.3%	30.6%
やや嫌い	4.5%	4.7%	9.7%	10.1%	6.7%	6.0%	14.4%	15.7%
嫌い	2.1%	1.7%	3.9%	4.2%	3.4%	3.1%	7.5%	6.3%

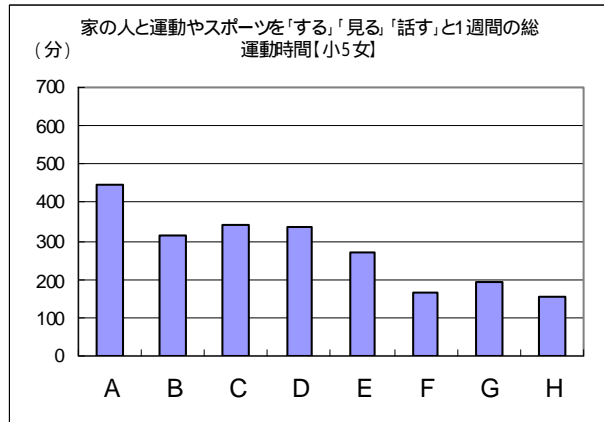
	小5男			小5女			中2男			中2女		
	H20	H21	H22	H20	H21	H22	H20	H21	H22	H20	H21	H22
好き	70.8%	73.1%	71.6%	56.0%	55.0%	55.5%	60.9%	65.1%	70.3%	46.0%	48.6%	47.4%
やや好き	21.3%	20.4%	22.1%	31.8%	31.6%	30.2%	28.3%	25.6%	20.7%	33.3%	31.1%	30.6%
やや嫌い	5.7%	4.6%	4.7%	8.9%	9.9%	10.1%	7.4%	6.7%	6.0%	13.9%	14.1%	15.7%
嫌い	2.3%	1.8%	1.7%	3.3%	3.4%	4.2%	3.4%	2.6%	3.1%	6.9%	6.2%	6.3%



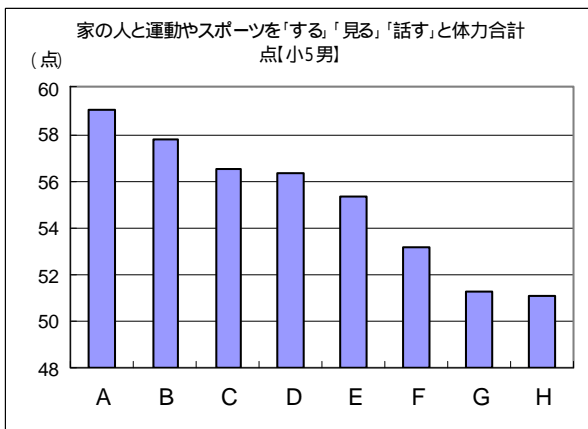
- 6 家の人と運動やスポーツを「する」「見る」「話す」と1週間の総運動時間・体力合計点との関連



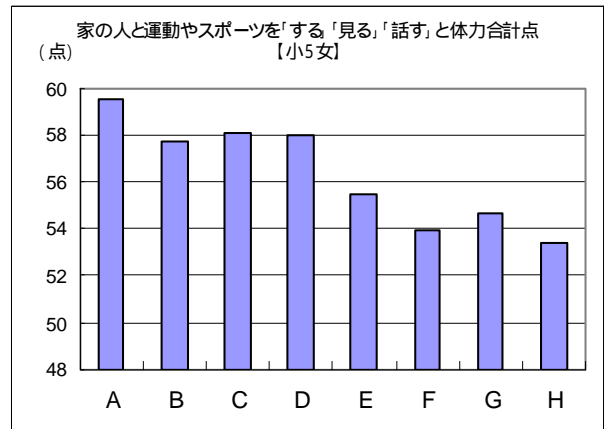
A	B	C	D	E	F	G	H
週1回以上	週1回未満	週1回以上	週1回未満	週1回以上	週1回未満	週1回以上	週1回未満
週1回以上		週1回未満		週1回以上		週1回未満	



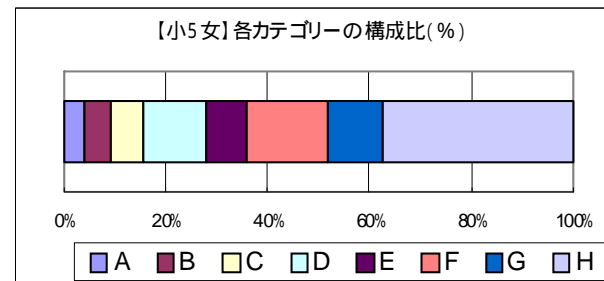
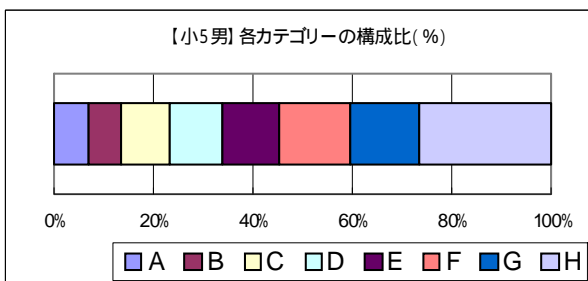
A	B	C	D	E	F	G	H
週1回以上	週1回未満	週1回以上	週1回未満	週1回以上	週1回未満	週1回以上	週1回未満
週1回以上		週1回未満		週1回以上		週1回未満	

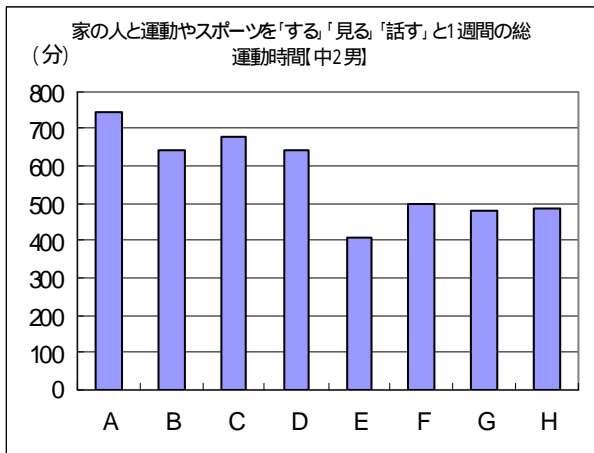


A	B	C	D	E	F	G	H
週1回以上	週1回未満	週1回以上	週1回未満	週1回以上	週1回未満	週1回以上	週1回未満
週1回以上		週1回未満		週1回以上		週1回未満	

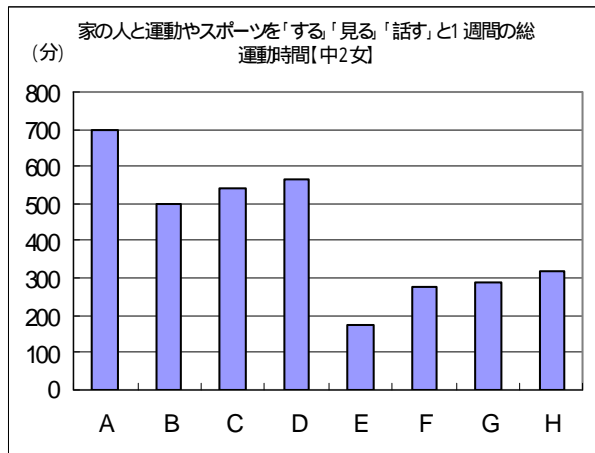


A	B	C	D	E	F	G	H
週1回以上	週1回未満	週1回以上	週1回未満	週1回以上	週1回未満	週1回以上	週1回未満
週1回以上		週1回未満		週1回以上		週1回未満	



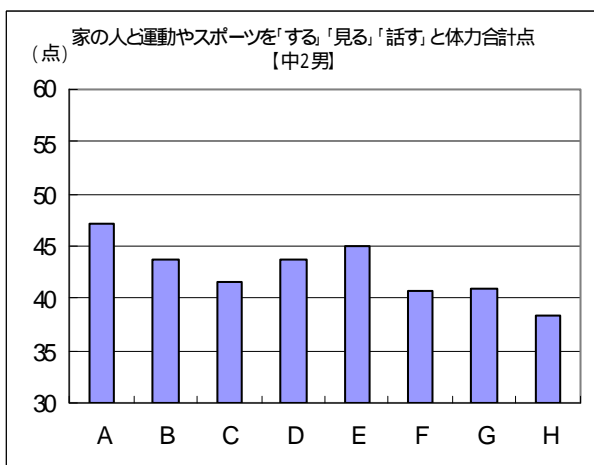


A	B	C	D	E	F	G	H
週1回以上	週1回未満	週1回以上	週1回未満	週1回以上	週1回未満	週1回以上	週1回未満
週1回以上				週1回未満			

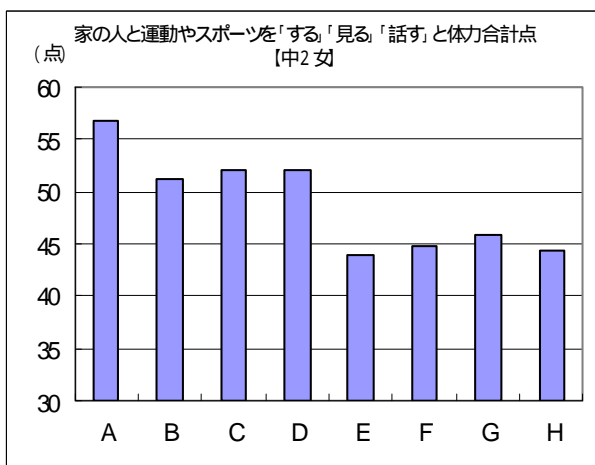


A	B	C	D	E	F	G	H
週1回以上	週1回未満	週1回以上	週1回未満	週1回以上	週1回未満	週1回以上	週1回未満
週1回以上				週1回未満			

する
見る
話す

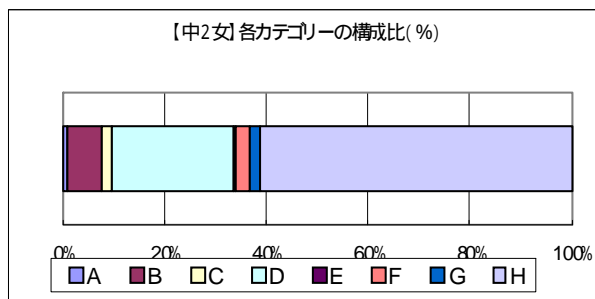
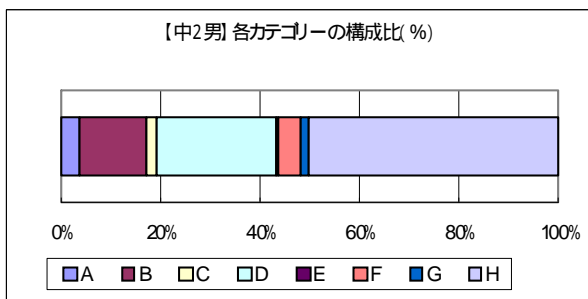


A	B	C	D	E	F	G	H
週1回以上	週1回未満	週1回以上	週1回未満	週1回以上	週1回未満	週1回以上	週1回未満
週1回以上				週1回未満			



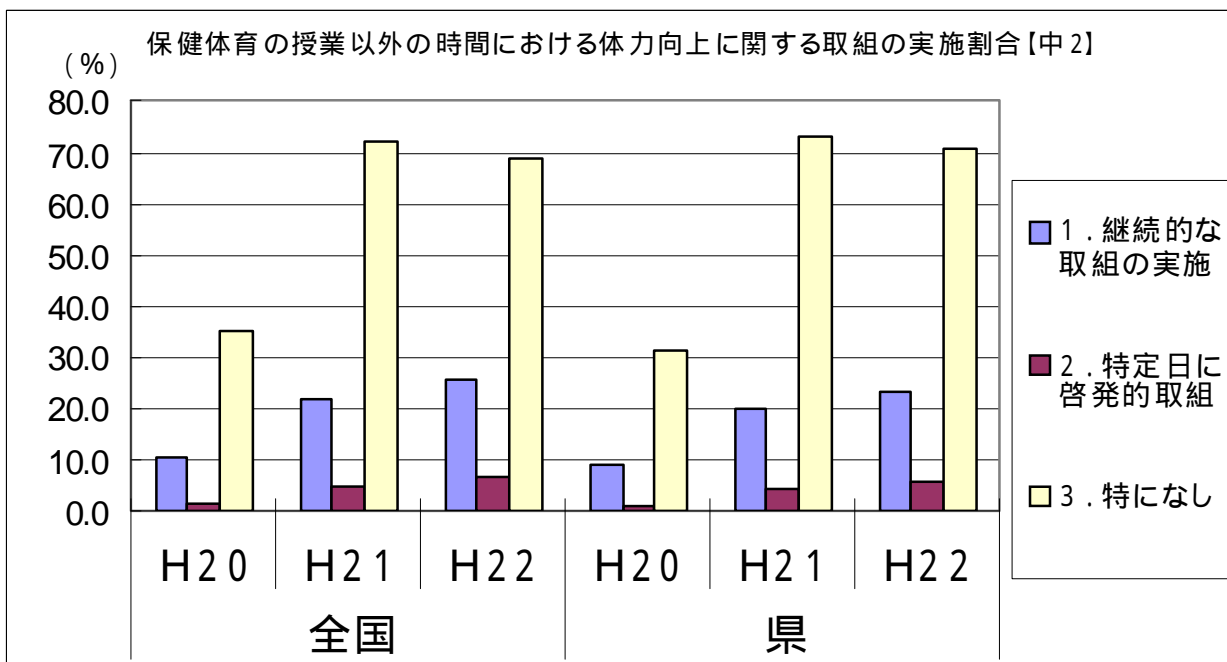
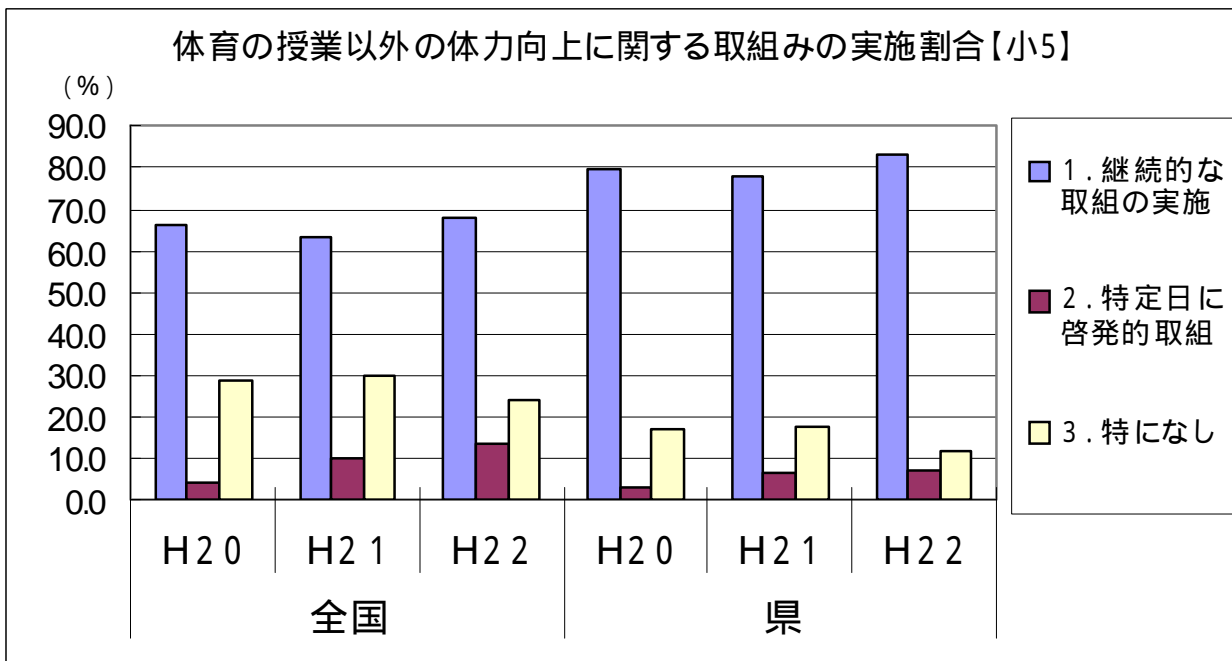
A	B	C	D	E	F	G	H
週1回以上	週1回未満	週1回以上	週1回未満	週1回以上	週1回未満	週1回以上	週1回未満
週1回以上				週1回未満			

する
見る
話す



- 1 体育・保健体育の授業以外の体力向上に関する取組の実施割合

小学校では、継続的な取組を実施している割合が全国平均よりも高く、昨年度平均よりも上回った。
 中学校では、継続的な取組を実施している割合が全国平均を下回っているが、年々増える傾向にある。



- 2 運動習慣確立のための手立ての実施割合

小学校では、運動習慣確立のための手立てを8割以上の学校で実施しており、全国平均より上回っている。
 中学校は、運動習慣確立のための手立ての実施について全国平均とほぼ同水準であり、前年度に比べて増えている。

